

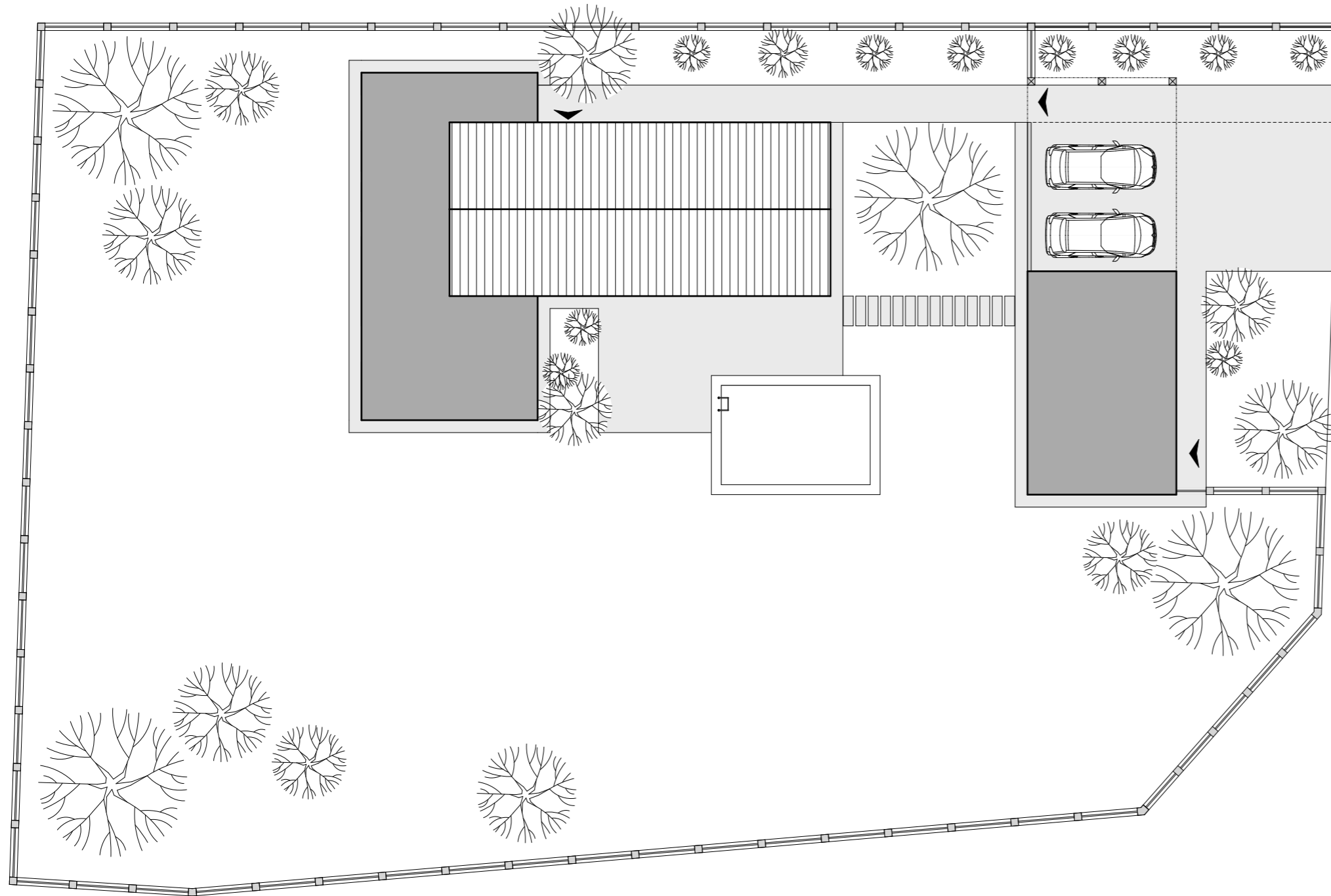
# studie\_RD\_Ebrovi

autor\_Ing. arch. Markéta Šornová

investor\_Veronika a Tomáš Ebrovi

studie\_říjen/2020





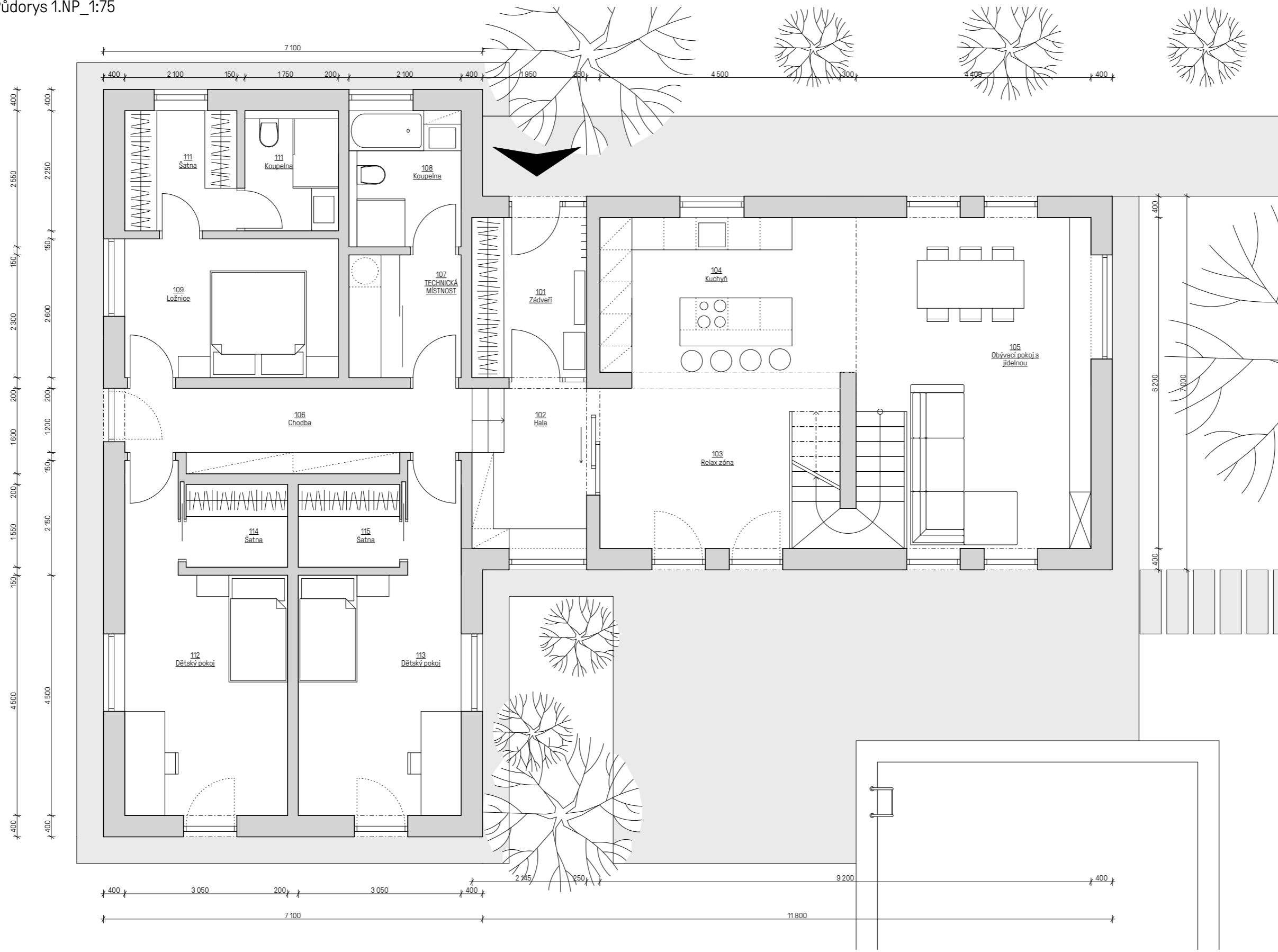
Rodinný dům se nachází v obci Malá Hraštica. Na pozemku se nachází dva objekty. Objekt rodinného domu a objekt s přidruženou funkcí - kryté parkovací stání, wellness část a kadeřnický salón. Objekt s doplňkovou funkcí tvoří bariéru mezi soukromým a veřejným prostorem. Oplocení pozemku začíná až za tímto objektem. Vytváří tak předzahrádku. Rodinný dům je umístěn při severní hranici pozemku v centru pozemku. RD je tvořen dvěma kvádry, na sebe kolmých (půdorys připomíná písmeno T). Hlavní vstup do objektu je umístěn ze severní strany objektu. Zádveří navazuje na rozlehlou halu, která zároveň slouží jako knihovna (spolu s chodbou v ložnicové části). Průhled od vstupu do zahrady propojuje nově přichozí s venkovním děním v soukromé části zahrady. Kvádr s denní zónou je dvoupodlažní. V prvním nadzemním podlaží se nachází prostory denní zóny. Obývací pokoj s jídelnou je převýšen do podkrovní. Krov je otevřený a příznaný. V druhém nadzemním podlaží se nachází pokoj pro hosty, pracovna a koupelna. Z pracovny je možný výhled na střechu nižšího kvádry. Střecha je navržena jako zelená. Nižší kvádr je jednopodlažní a nachází se v něm klidová část domu - ložnicová část. Tato část je o půl metru níže, přizpůsobuje se tak terénu a zároveň řeší rozdílnou světlostou výšku v ložnicové části a denní části.

Dětské pokoje jsou umístěny v jižní části objektu. Chodba zároveň umožňuje vstup do západní části zahrady.

Z jídelny je vstup na jižní terasu s bazénem.

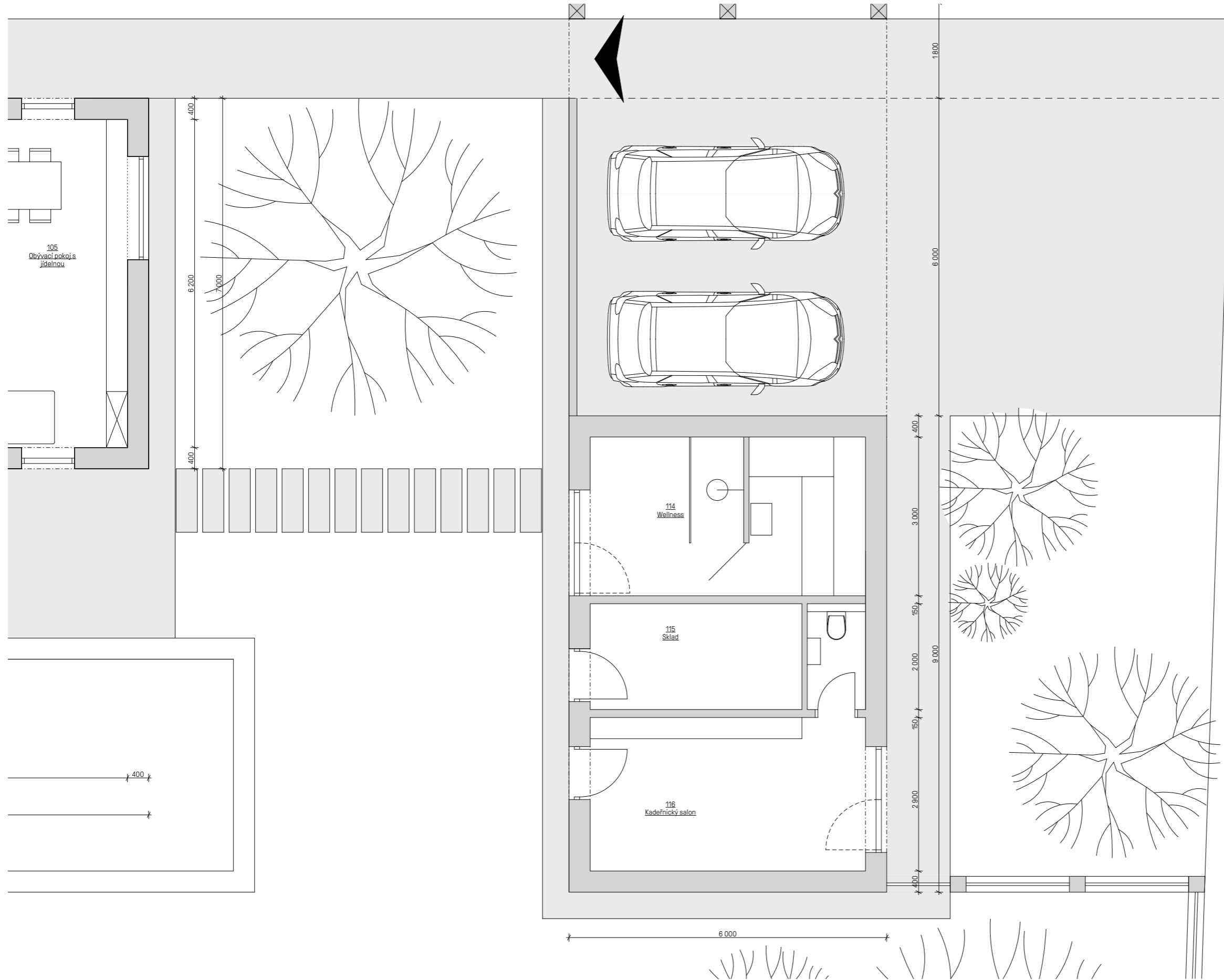
Fasáda domu - Dům se nese v anglickém stylu bydlení. Okna jsou členěná a fasády nízkopodlažních domů jsou navrženy s cihelnými obkladovými pásy. Dvoupodlažní objekt je jednoduchý s fasádou tvořenou bílou omítkou. Střecha je plechová - drážková, ze svítkového plechu v odstínu antracitově šedé (stejně jako rámy oken a okapový systém).





- Legenda místností:
- 101 Zádveří
  - 102 Hala
  - 103 Relax zóna
  - 104 Kuchyň
  - 105 Obývací pokoj s jídelnou
  - 106 Chodba
  - 107 Technická místnost
  - 108 Koupelna
  - 109 Ložnice
  - 110 Šatna
  - 111 Koupelna
  - 112 Dětský pokoj
  - 113 Dětský pokoj
  - 114 Šatna
  - 115 Šatna



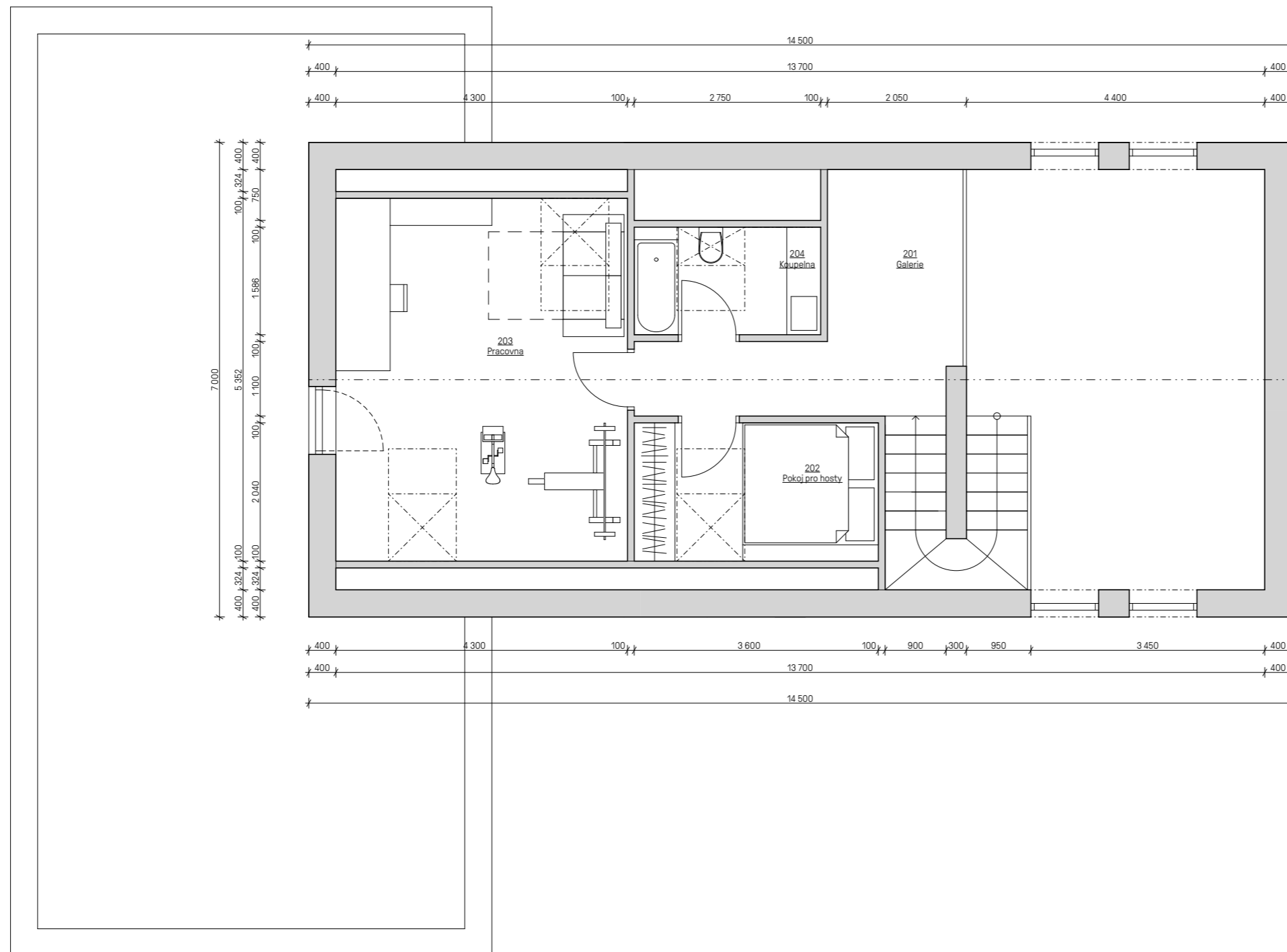


Legenda místností:

114	Wellness	16,00m <sup>2</sup>
115	Sklad	8,20m <sup>2</sup>
116	Kadeřnický salon	17,82m <sup>2</sup>

Objekt s přidruženou funkcí tvoří bariéru mezi soukromým a veřejným prostorem. Nachází se zde kadeřnický salon přístupný z ulice, sklad a wellness přístupné ze zahrady. Na objekt je napojené oplocení pozemku. Střecha je řešena jako plochá, zelená.





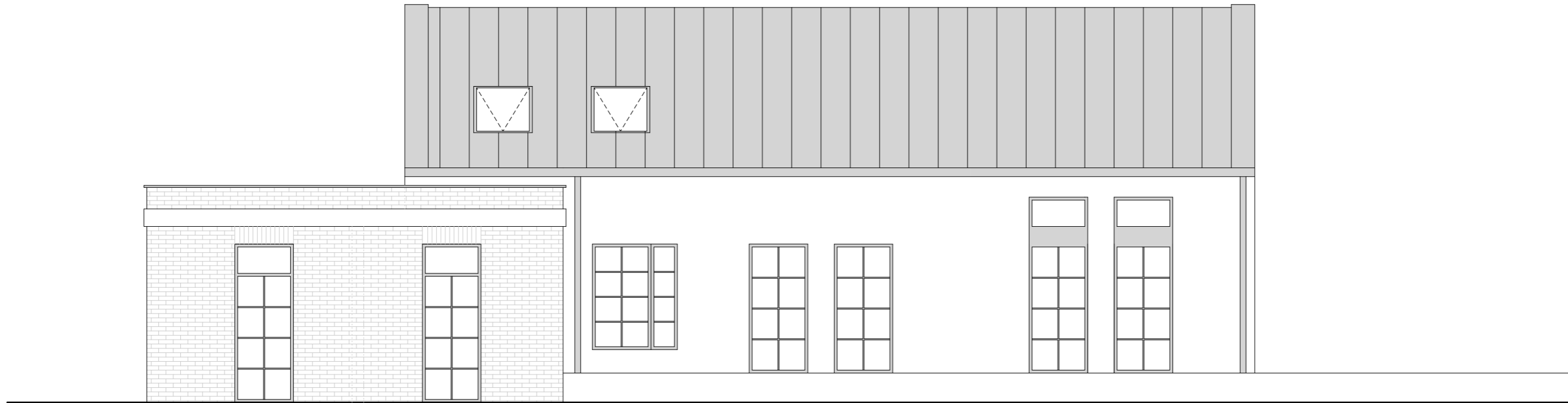
Legenda místností:

- 201 Galerie
- 202 Pokoj pro hosty
- 203 Pracovna/posilovna
- 204 Koupelna

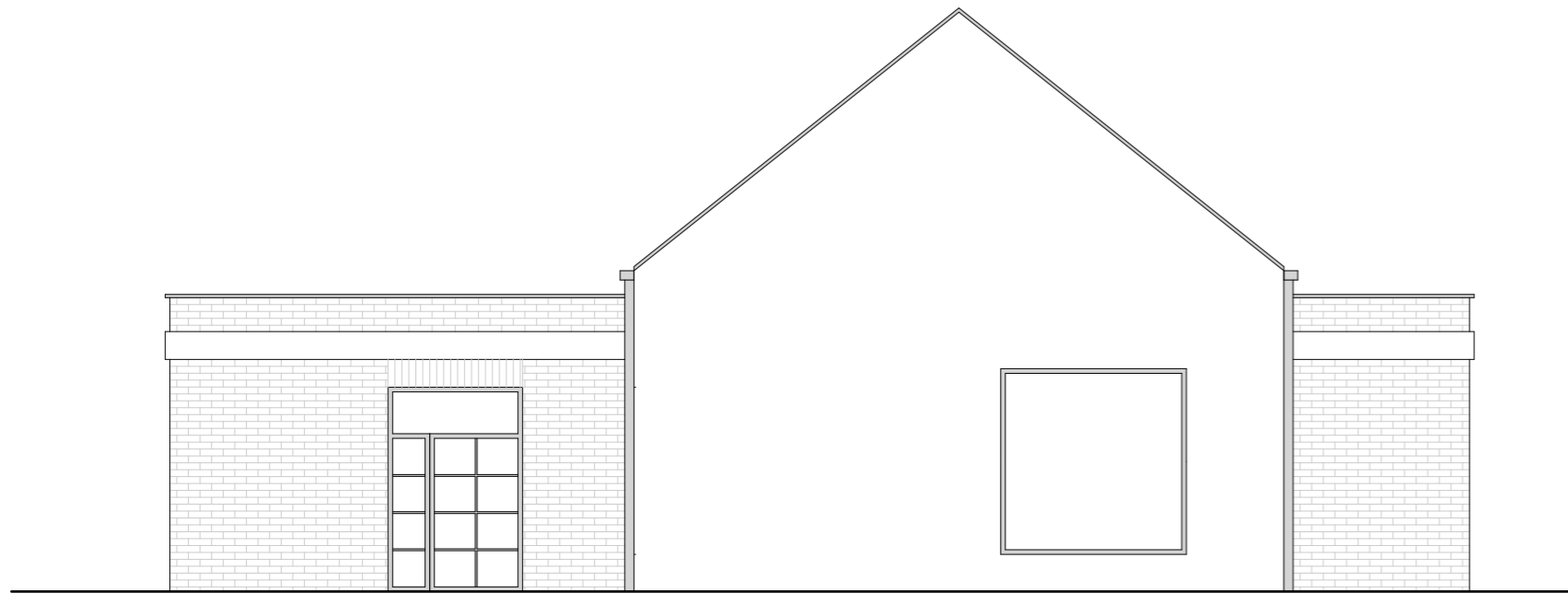
V podkroví se nachází pokoj pro hosty, pracovna s posilovnou a koupelna pro hosty. Z pracovny je možný vstup na zelenou střechu nižší části objektu. Střecha neslouží prioritně jako terasa. Vstup je zde jen pro zajištění přístupu na střechu a pro její údržbu (jinak by bylo nutno navrhnout zábradlí).



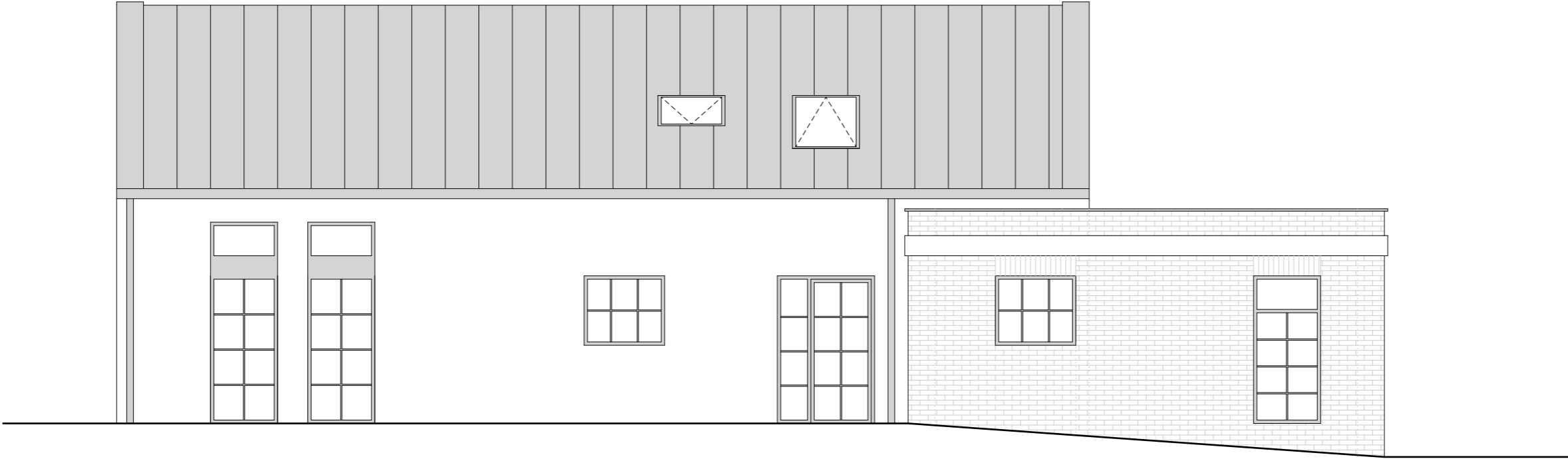
Jižní pohled\_1:75



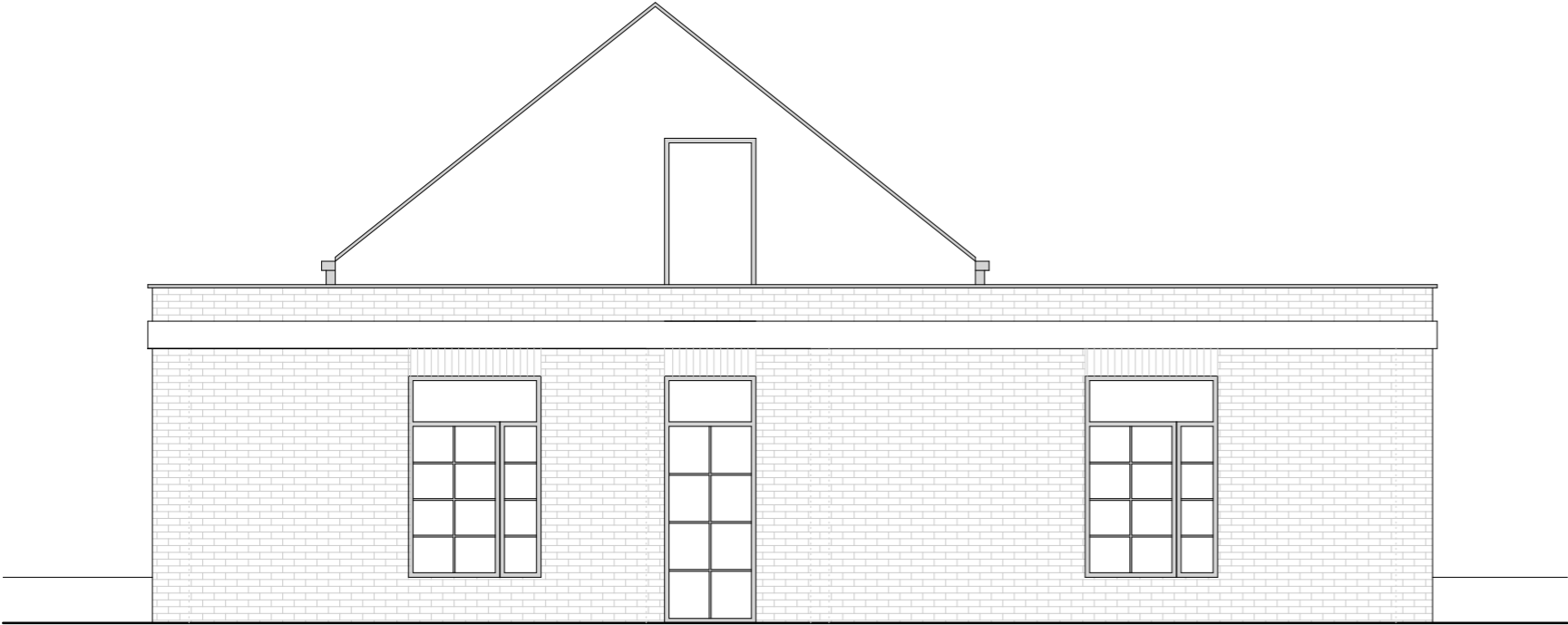
Východní pohled\_1:75



Severní pohled\_1:75



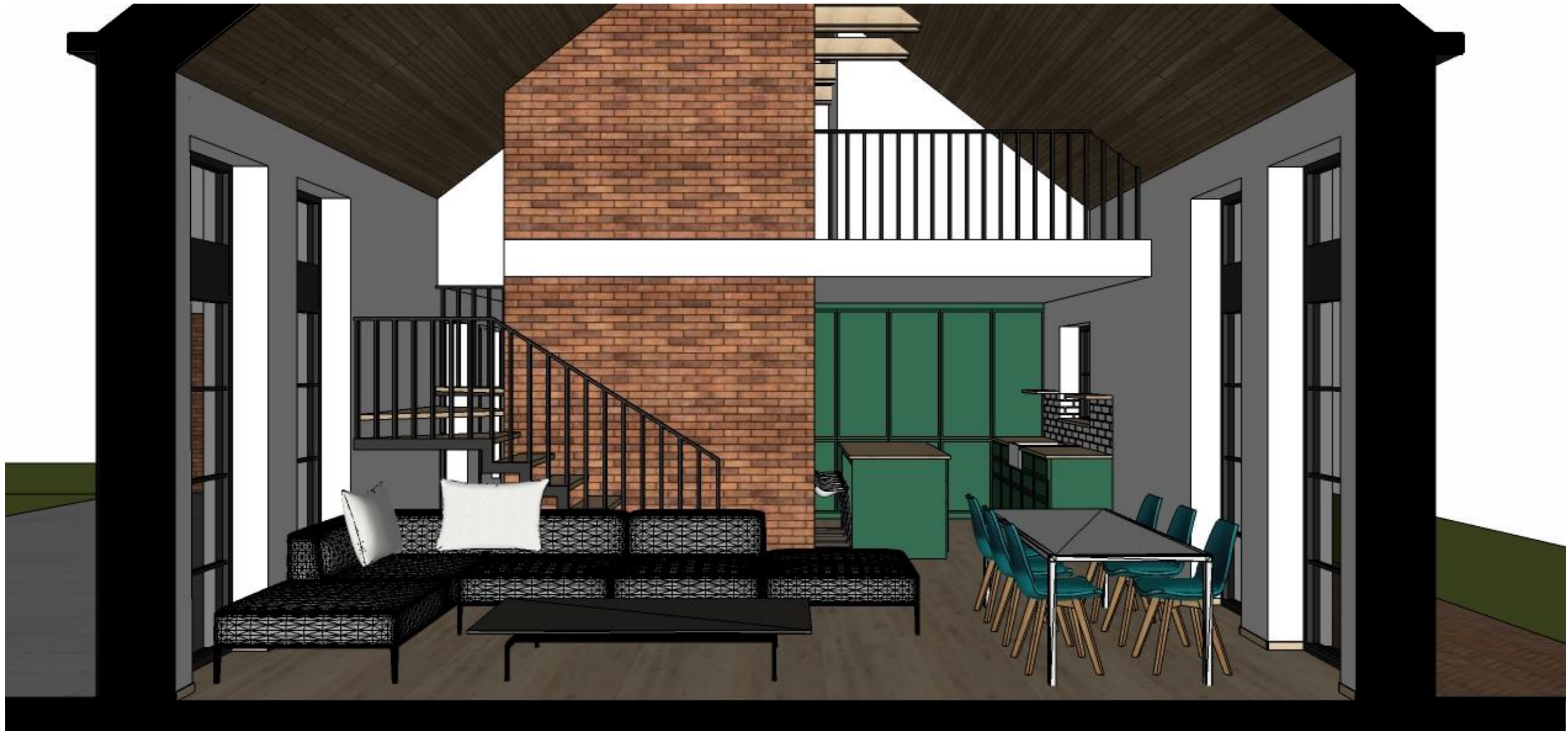
Západní pohled\_1:75













Skica\_pohled od vstupu



Skica\_pohled od vstupu, severovýchodní pohled



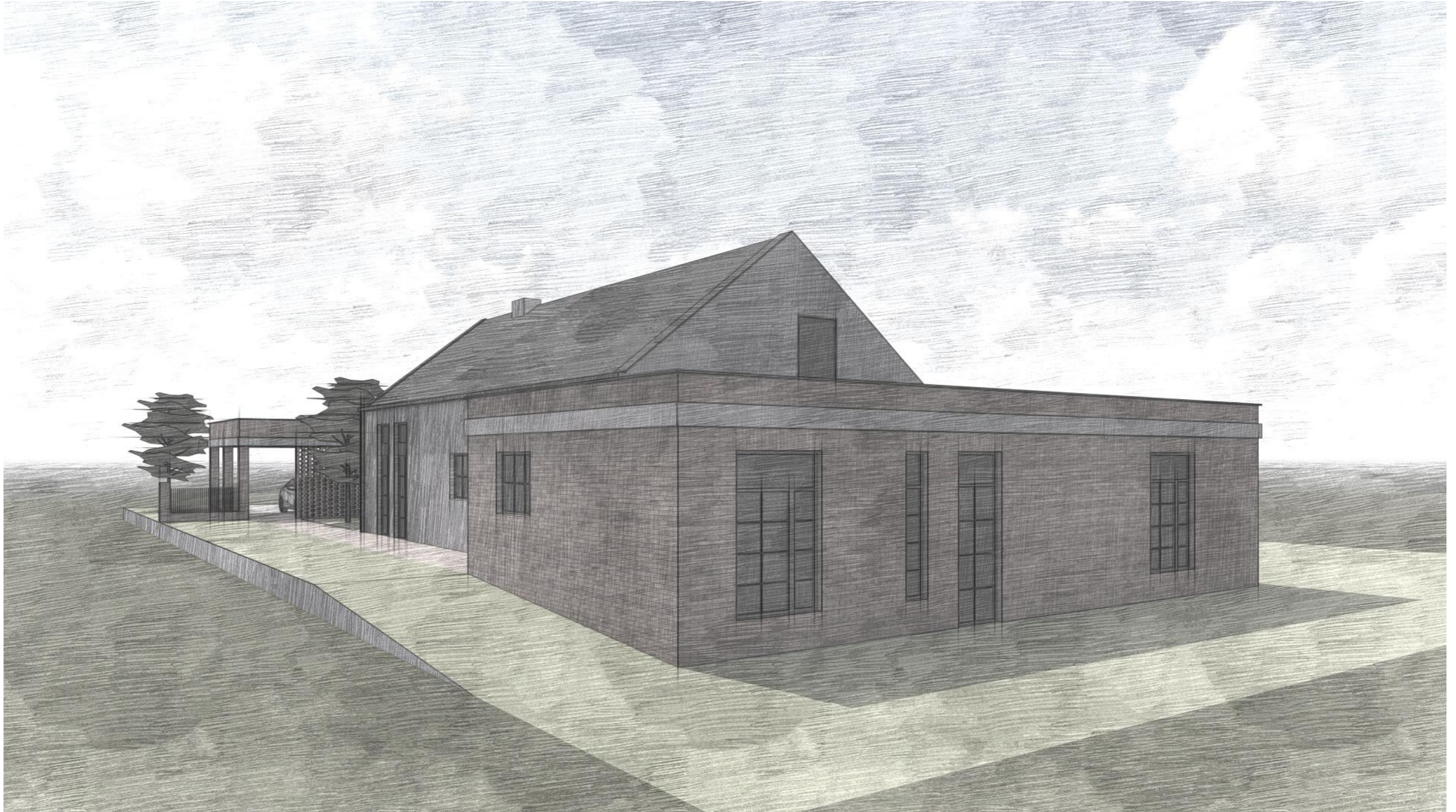
Skica\_severní pohled



studie\_RD\_Ebrovi  
Skica\_severní pohled



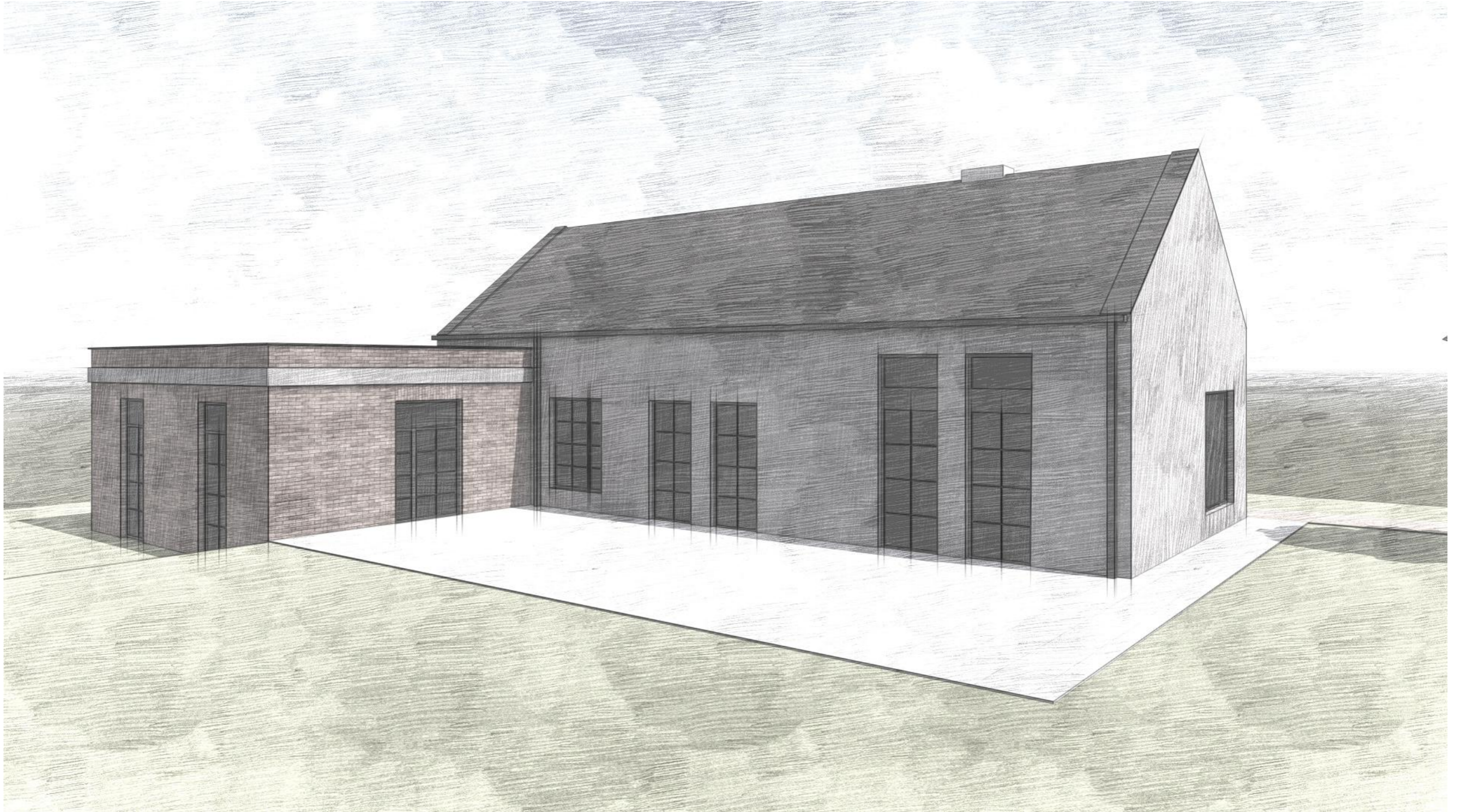
Skica\_severozápadní pohled





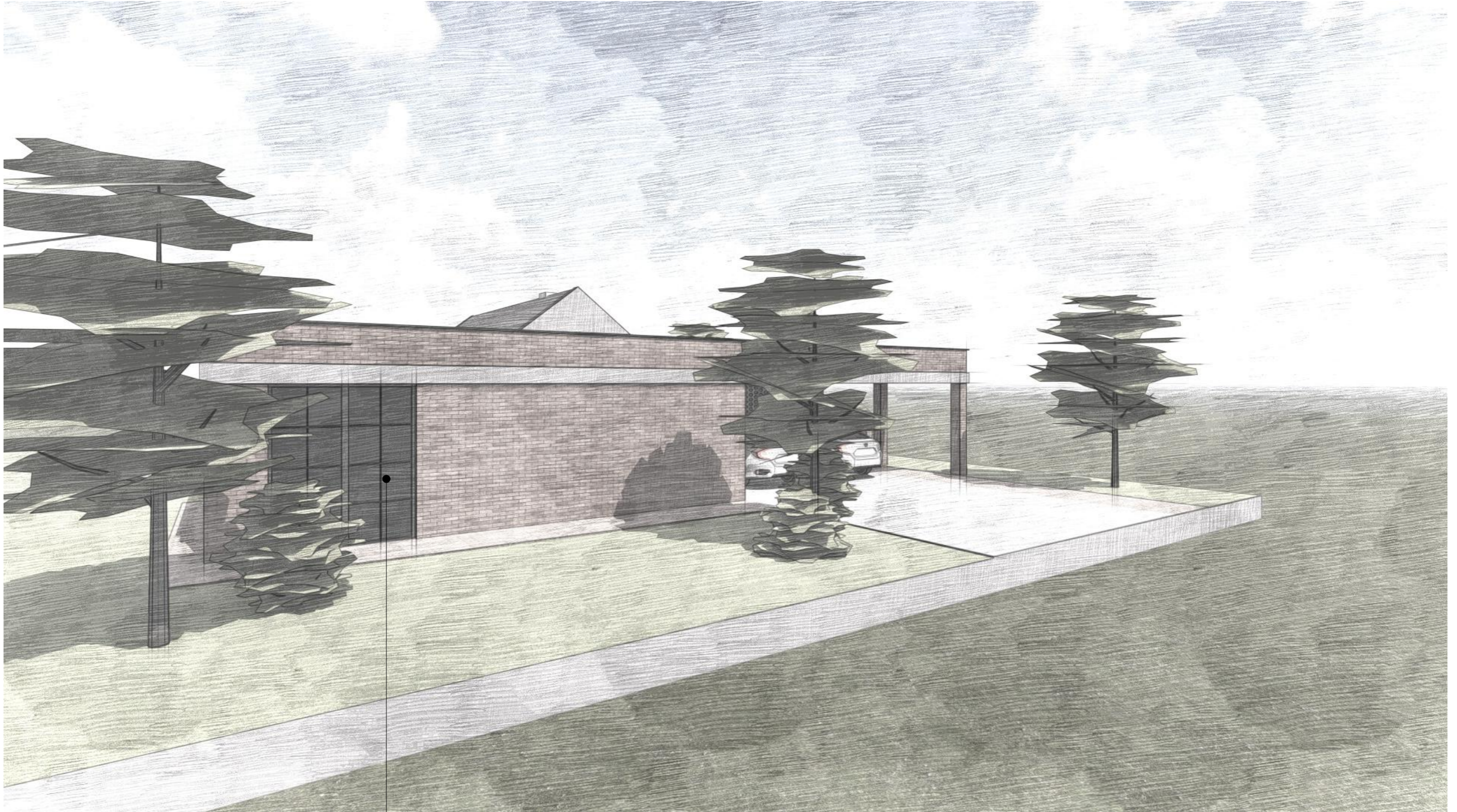


Skica\_jihovýchodní pohled



Skica\_západní pohled





Kadeřnický salon











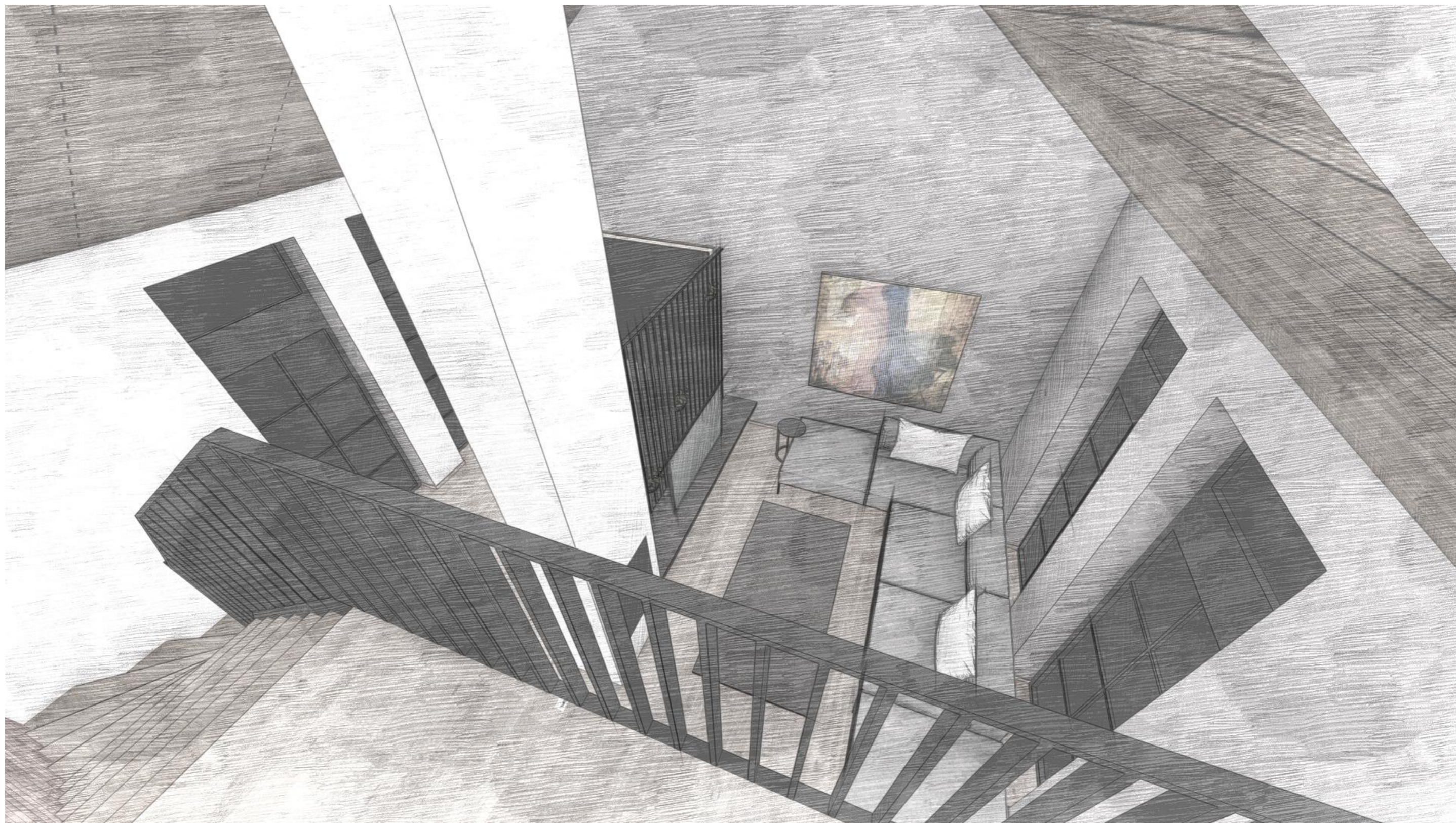


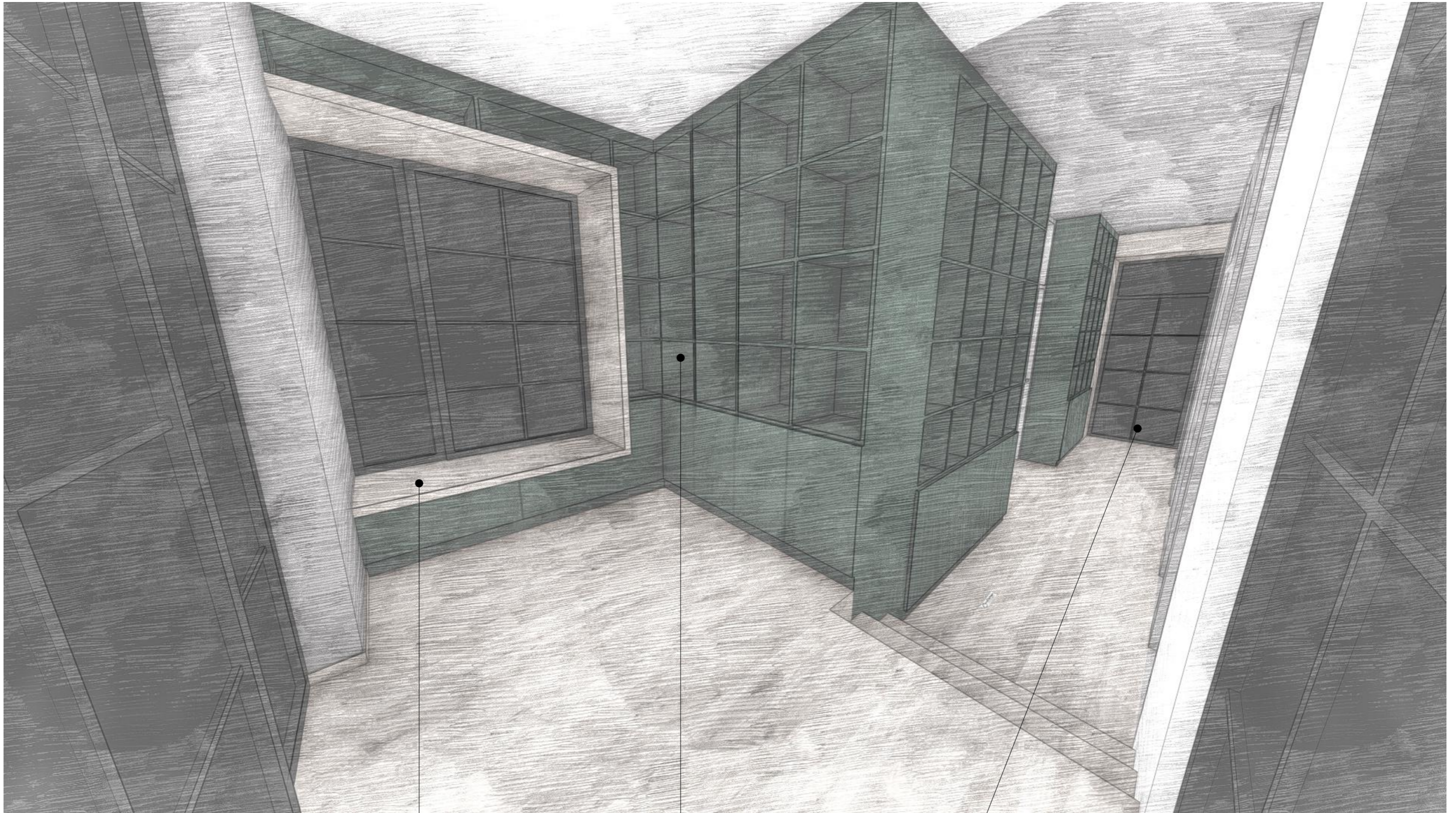
Dělicí stěna





Skica\_obývací pokoj, pohled z galerie v horním patře





Sezení v okně

Knihovna

Vstup do západní části  
zahrady

