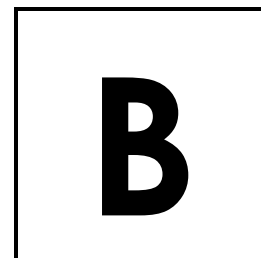




Mountfield

IBIZA FAMILY



Návod k instalaci pro oválné bazény



DŮLEŽITÉ:

PŘED INSTALACÍ A POUŽITÍM BAZÉNU IBIZA FAMILY SI PEČLIVĚ PŘEČTĚTE CELÝ NÁVOD NA POUŽITÍ A NÁVOD NA INSTALACI. OBA NÁVODY SI USCHOVEJTE PRO DALŠÍ POUŽITÍ.

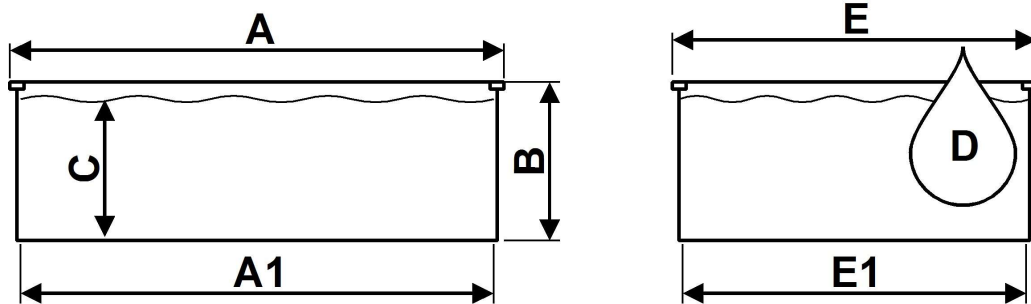
OBSAH

DŮLEŽITÉ!

Části 1 a 4 - 9, popisující použití a údržbu bazénu, naleznete v samostatném návodu na použití bazénu označeného písmenem A.

ČÁST 2 - PŘÍPRAVA	4
2.1 DŮLEŽITÉ POKYNY	4
2.2 ÚVODNÍ INFORMACE	4
2.2.1 Bazénové díly	4
2.2.2 Umístění bazénu	4
2.2.3 Umístění filtračního systému	5
2.2.4 Možnosti prostorového uspořádání pro oválný bazén	5
2.2.5 Příprava podkladu	5
2.2.6 Vnitřní bazénová fólie	5
2.3 STAVEBNÍ PŘÍPRAVA	6
2.3.1 Půdorys a rozměry: bazén a opěrná zeď	6
2.3.2 Výkop	6
2.3.3 Betonová základová deska	7
2.3.4 Stavba opěrných zdí	7
2.3.5 Lepení polystyrénu	8
ČÁST 3 - MONTÁŽ BAZÉNU	8
3.1 INSTALACE BAZÉNU	8
3.1.1 Vyznačení obrysu bazénu	8
3.1.2 Montáž základových lišt	8
3.1.3 Montáž ocelové stěny	9
3.1.4 Úprava základových lišt a spojení konců stěny zásuvným profilem	10
3.1.5 Zkrácení základové lišty	10
3.1.6 Spojení konců stěny bazénu	10
3.1.7 Připevnění ocelové stěny k opěrné zdi	11
3.1.8 Pokládání ochranné bazénové podložky	12
3.2 ZAVĚŠENÍ VNITŘNÍ BAZÉNOVÉ FÓLIE A MONTÁŽ VRCHNÍ LIŠTY	13
3.2.1 Instalace fólie	13
3.2.2 Nasazení vrchní lišty (obecně)	14
3.2.3 Vyhlazení záhybů vnitřní fólie	14
3.3 MONTÁŽ VESTAVNÝCH DÍLŮ	15
3.3.1 Vratná tryska	15
3.3.2 Skimmer (sběrač povrchových nečistot)	15
3.4 OBSYP SUCHÝM BETONEM	17
3.5 OSTATNÍ	18
3.5.1 Hladina vody a klapka skimmeru	18
3.5.2 Vstup do bazénu	18

Přibližné rozměry a objem vody bazénu



Typ bazénu	Rozměry bazénu	A1 [cm]	A [cm]	B [cm]	C [cm]	D [m ³]	E1 [cm]	E [cm]
Ibiza Family 525	3,2 x 5,25 x 1,5 m	525	529	150	135	20,0	320	324
Ibiza Family 600	3,2 x 6,0 x 1,5 m	600	604	150	135	23,0	320	324
Ibiza Family 700	3,5 x 7,0 x 1,5 m	700	704	150	135	30,0	350	354

Třída těsnosti bazénu: W₂

ČÁST 2 – PŘÍPRAVA

2.1 Důležité pokyny



Nejprve si pozorně přečtěte celý návod a při montáži dodržujte všechny pokyny.

Před začátkem montáže zkontrolujte, zda je váš bazén dodán úplný. Zkontrolujte, zda jsou všechny díly bez závad. Odmítáme odpovědnost za vady, které budou reklamovány u již sestavených dílů.



Ujistěte se, že do styku s ocelovou stěnou přijdou pouze vhodné stavební materiály.

Například při použití silikonu se ujistěte, že neobsahuje kyseliny, jinak dojde k poškození ochranného nátěru ocelové stěny a může nastat koroze. Případně může být nutné předem stanovit vhodnost materiálu pro zamýšlené použití.



POZOR: V případě výskytu spotřebičů (technologie) v blízkosti bazénu je třeba provedení pospojování neživých částí včetně plechu bazénu v souladu s ČSN.

Veškeré elektrické práce musí provádět odborně způsobilá firma v souladu s příslušnými elektroinstalačními normami ČSN 332000-7-701 pro vnitřní instalaci, ČSN 332000-7-702 pro vnější instalaci a musí zakončeny výchozí elektrikářskou revizí.

2.2 Úvodní informace

2.2.1 Základní díly bazénu



Obr. 1

Poznámka: Provedení a barevnost zobrazených dílů se mohou lišit.

Obsah balení (ks)	Ibiza Family 525	Ibiza Family 600	Ibiza Family 700
Stěna bazénu	2	2	2
Zásuvný profil	2	2	2
Spodní lišty (oblouk + rovina)	11 + 5	11 + 7	11 + 7
Horní lišty (oblouk + rovina)	11 + 5	11 + 7	11 + 7
Spojovací kolíky spodních lišt (bílé)	32	36	36
Spojovací kolíky horních lišt (modré)	32	36	36
Krytky horních lišt	16	18	18
Spojovací materiál	13	17	19
Kovový L-úhelník	12	16	18



Zde uvedené ilustrace a obrázky se nemusí shodovat s dodaným výrobkem a jeho příslušenstvím. Slouží výhradně k lepšímu pochopení textu tohoto návodu.

Výrobce si vyhrazuje právo na provádění změn bez předchozího upozornění.

2.2.2 Umístění bazénu

Bazén by měl, pokud možno, stát na slunném místě, ne příliš daleko od domu. Skimmer (sběrač povrchových nečistot) by měl být umístěn po směru větru, aby nečistoty na hladině byly hnány směrem ke skimmeru.

2.2.3 Umístění filtračního systému

Filtrační systém může být uložen buď v šachtě, v domě, nebo v zahradním domku apod. V případě uložení v domě a v šachtě je nutné dbát na to, aby byl v podlaze zajištěn odtok pro případ, že by unikla voda. Musí být odváděna také voda ze zpětného proplachu, v průměru každé 1-2 týdny cca 200 l. To může být zajištěno pomocí pevného potrubí nebo případně pomocí hadice, která je pak vedena do vhodného odtoku.

Pokud je filtrační systém výše než hladina vody, musí být na straně sání, tedy na potrubí skimmeru, instalován zpětný ventil. Ten musí být umístěn ve vzdálenosti 1-1,5 m od pískového filtračního systému a musí být neustále přístupný.

Při výběru místa pro filtrační systém hraje důležitou roli také plánovaný typ ohřevu vody. Pokud má být bazén vyhříván bazénovým solárním systémem, měl by být filtrační systém instalován co nejbližší příslušnému umístění solárního absorberu. I když je plánováno tepelné čerpadlo vzduch-voda, které je instalováno venku, je vhodné umístit filtrační systém také do zahrady. Při připojení výměníku tepla k ústřednímu vytápění je však téměř nezbytné umístění filtru v domě.

Poznámka: Pro propojení filtračního systému s bazénem se používají standardní bazénové hadice Ø 38 mm, kterou nejsou součástí balení.

2.2.4 Možnosti prostorového uspořádání pro oválný bazén

Oválné bazény nejsou libovolně instalovatelné a musí být zabudovány nejméně do 2/3 jejich celkové výšky. Na místě instalace je požadována betonová základová deska a opěrné zdi na dlouhých stranách, které musí být se základovou deskou spojeny pomocí ocelových výztuží.

Po dokončení stavby se čelní strany oválného bazénu obsypou hubeným betonem, případně obezdí.

2.2.5 Příprava podkladu

Místo na bazén musí splňovat statické požadavky a musí být pevné a zcela rovné, případné šikmé plochy proto musí být odstraněny.

Na svazích nikdy nevytvářejte závážky! Svahy musí být podepřeny opěrnou zdí. Nikdy nepodpírejte svah stěnou bazénu!

Podklad pod bazénem musí být přirozený, nemělo by se jednat o násyp. Nасыpaná zemina musí být zhutněna. V případě pochybností se obraťte na odborníka ve stavebnictví nebo na statika.



Dbejte na to, aby se bazén v žádném případě nedostal do oblasti výskytu spodních vod. Pokud by se už při výkopu v příslušné hloubce vyskytla spodní voda, je bezpodmínečně nutné obrátit se na odborníka ve stavebnictví a najít řešení.

Jako podklad je nutná základová deska z vyztuženého betonu, pod ní zpravidla podsyp / šterková vrstva. U vestavěných bazénů se obecně doporučuje odvodňovací potrubí.

2.2.6 Vnitřní bazénová fólie

Vnitřní bazénová fólie je vyrobena z termoplastického materiálu.

Dbejte tedy na to, abyste bazén montovali při venkovních teplotách +15 °C až +25 °C. Nezavěšujte bazénovou fólii za silného slunečního světla; počkejte se zavěšením až do večera.

Kvůli materiálovým vlastnostem může být fólie za příliš nízkých teplot o v Ø 50 cm menší, než kolik činí rozměr bazénu pro tento účel zamýšlený.

Poznámka: Bazénová fólie není součástí balení bazénu a dodává se jako příslušenství. Aktuální nabídku vhodných typů bazénových fólií naleznete na našich prodejních nebo webových stránkách (www.mountfield.cz).

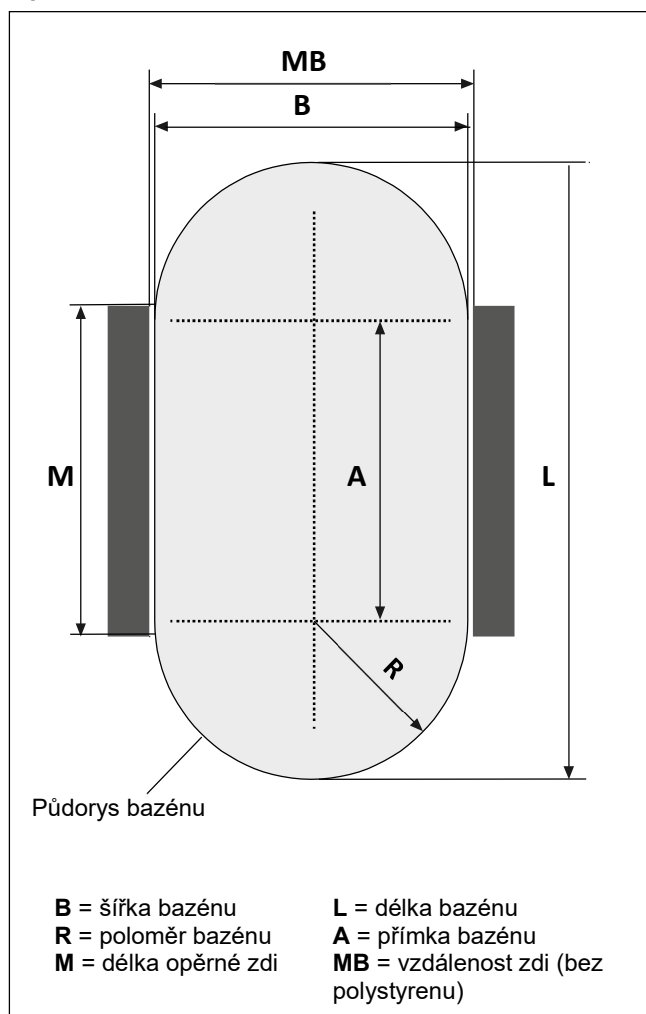


Bezpodmínečně dbejte na to, aby se vnitřní bazénová fólie dostala do kontaktu pouze s materiály kompatibilními s PVC. Doporučujeme jí proto vždy podložit ochrannou bazénovou podložkou.

2.3 Stavební příprava

Poznámka: Informace o stavební přípravě jsou uvedeny v příložené výkresové dokumentaci.

2.3.1 Půdorys a rozměry: bazén a opěrné zdi



Obr. 2

Bazén			Opěrná zeď	
š x d [m]	A [m]	R [m]	MB [m]	M [m]
3,20 × 5,25	2,05	1,60	3,24	2,25
3,20 × 6,00	2,80	1,60	3,24	3,00
3,50 × 7,00	3,50	1,75	3,54	3,70

2.3.2 Výkop

i Při výkopu je třeba dbát na to, aby v zaoblené části bazénu, u níž se nachází skimmer a trysky, zůstalo alespoň 50 cm pracovního prostoru, aby bylo později možné vložit do stěny bazénu vestavné díly a propojit je. Na protilehlé straně nebo na podélných stranách postačuje vždy 30 cm.

Zde je třeba upozornit, že následný zásyp přímo za ocelovými stěnami (s výjimkou oblasti opěrných zdí) musí být proveden hubeným betonem v tloušťce 15 - 30 cm, případně obezdít.

Doporučené rozměry výkopu:

Bazén	Rozměry výkopu
š x d [m]	š x d [m]
3,20 × 5,25	4,30 × 6,25
3,20 × 6,00	4,30 × 7,00
3,50 × 7,00	4,60 × 8,00

Pro jednoduchost je výkop obvykle proveden jako obdélníkový. Samozřejmě lze výkop provést také tak, aby odpovídal půdorysu bazénu (s odpovídajícím odstupem).

Hloubka výkopu závisí na tloušťce základové desky a podsypu (štěrkové vrstvy), stejně jako na hloubce bazénu.

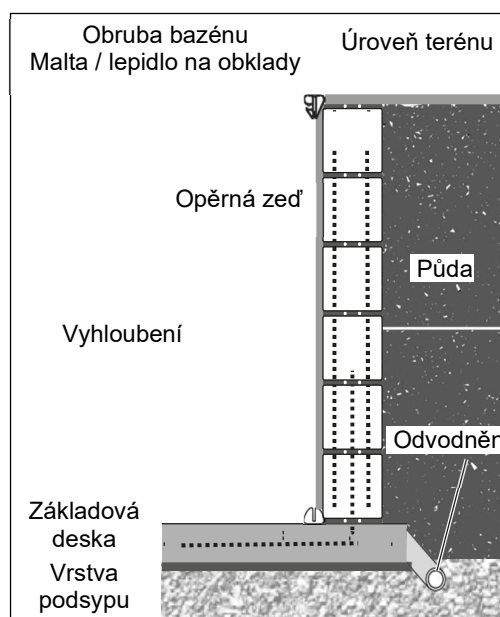
Pravidlo zní:

Podsyp (štěrk)
 + betonová deska
 + hloubka bazénu
 = hloubka výkopu

Tloušťka základové desky je obvykle 15 cm, tloušťka podsypu cca 5 cm (přesnou tloušťku určí provádějí stavební firma v závislosti na podkladu).

Přesah bazénu nad zemí může činit max. 1/3 jeho celkové výšky. Běžně se horní hrana bazénu vyrovnává s úrovní terénu a okraj bazénu se následně zakryje obrubou.

! Pozor na chybu ve výpočtu, aby nedošlo k instalaci pod úroveň terénu!



Obr. 3



Důležité: Pokud není filtrační systém umístěný přímo u bazénu, musí být současně vyhotoveny výkopy pro pokládané potrubí. Ty by měly být cca 30 cm široké a cca 100 cm hluboké. Pokud mohou být trubky před zimou zcela vyprázdněny vypuštěním nebo odsátím (vyfoukáním) v nejnižším bodě vedení, mohou být trubky položeny výše.



Hadice, které propojují bazén s další technologií na zimu vyprázdněte, demontujte a uložte v suchém místě, kde neklesá teplota pod bod mrazu.

Pro tento účel se doporučuje připravit si na příslušném místě velkou plastovou nebo podobnou trubku s vnitřním průměrem nejméně 160 mm. V případě potřeby musí být provedeny také výkopy pro vedení k solárnímu ohřevu (od filtračního systému k solárnímu ohřevu nebo tepelnému čerpadlu) a pro přírodní elektrické kabely.

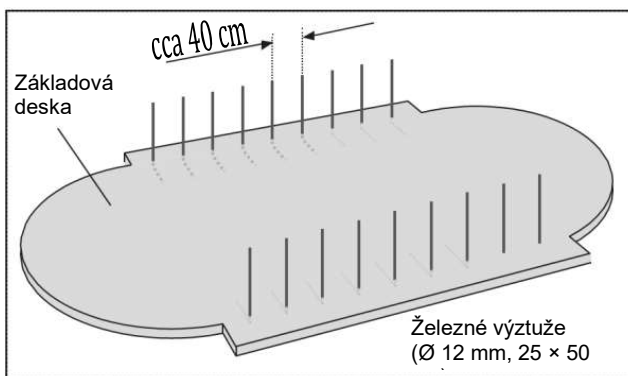
2.3.3 Betonová základová deska

Poznámka: Informace o základové desce jsou uvedeny v příložené výkresové dokumentaci.

Po vyhloubení a odvodnění (v případě potřeby po drenáži / položení podsypové vrstvy) se nejprve vytvoří betonová základová deska (C16/20) s vyztužením (sítí ze stavební oceli). Doporučujeme, aby základová deska měla tloušťku 15 cm, její přesnou tloušťku - i tloušťku podsypu - by však měl určit odborník ve stavebnictví. Po vytvrnutí desky zkontrolujte rovnost po celé ploše desky. Maximální tolerance je 5 mm na 1 m a 10 mm v celkové délce bazénu.



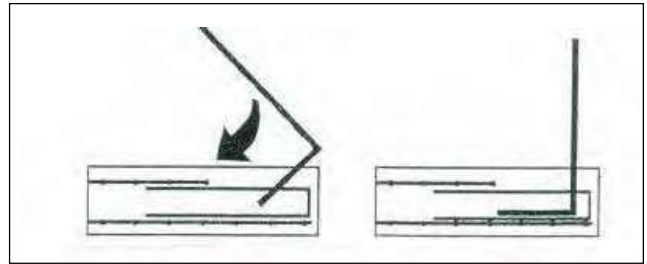
Základová deska by měla být kolem dokola nejméně o 10 cm větší, než je rozměr bazénu / opěrné zdi, a **musí být vodorovná**, bez spádu.



Obr. 4

Rozměry základové desky

Bazén	Základová deska (min.)
š x d [m]	š x d [m]
3,20 x 5,25	3,90 x 5,50
3,20 x 6,00	3,90 x 6,25
3,50 x 7,00	4,20 x 7,25



Obr. 5



Důležité: Doporučuje se vložit do ještě vlhké základové desky ihned také ocelové spojovací výztuže. Tvoří je 12 mm stavební ocel se zahnutím a mají rozteč cca 25 x 50 cm.

Vezměte jednu z dutých tvárnic pro opěrnou zeď a vytlačte vzor pozdější zdi do vlhkého betonu. Do každé z nyní viditelných vnitřních komor otisků se středově uloží zahnuté ocelové výztuže (viz obr. 5).



Pozor: Dodržujte dobu tuhnutí betonu (obvykle 28 dní). Kratší doby tvrdnutí si může vzít na zodpovědnost pouze odborník ve stavebnictví.



Po vytvrnutí desky zkontrolujte rovnost po celé ploše desky.

Maximální tolerance je 5 mm na 1 m a 10 mm v celkové délce bazénu.

2.3.4 Stavba opěrných zdí

Poznámka: Informace o opěrných zdech jsou uvedeny v příložené výkresové dokumentaci.



Pozor: Poradte se s odborníkem ve stavebnictví. Za chyby montáže a poškození, k němuž dojde při chybném zhotovení opěrné zdi, neručíme!

Jakmile je základová deska pochozí, postaví se obě boční opěrné zdi. Každá řada dutých tvárnic se vyplní betonem (C16/20) a vertikálně i horizontálně se vyztuží stavební ocelí (Ø 12 mm). Při zdění dávejte pozor na posunutí spár a přesné dodržení svislic a přímek, jakož i přesnou rovnoběžnost obou opěrných zdí.

Pro následné bezpečné upevnění ocelové stěny k opěrné zdi zkraťte poslední řadu ztraceného bednění na potřebnou výšku a prolejte betonem.

Opěrná zeď musí být po vytvrnutí z vnější strany do 2/3 výšky obsypána a ztuhněna nesedavým materiálem, aby při napouštění vodou nedošlo k vychýlení opěrné zdi.

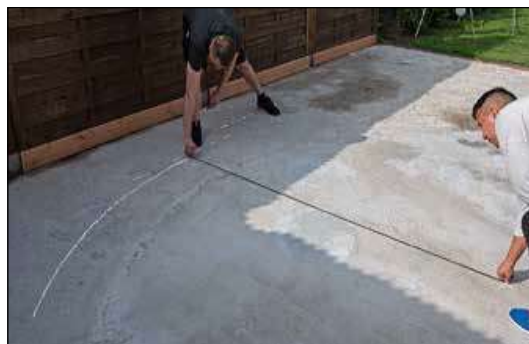
Zeď nesmí v žádném případě překročit výšku 142 cm neboť jinak by nemohla být řádně namontována vrchní lišta.

ČÁST 3 – MONTÁŽ BAZÉNU

3.1 Instalace bazénu

3.1.1 Vyznačení obrysu bazénu

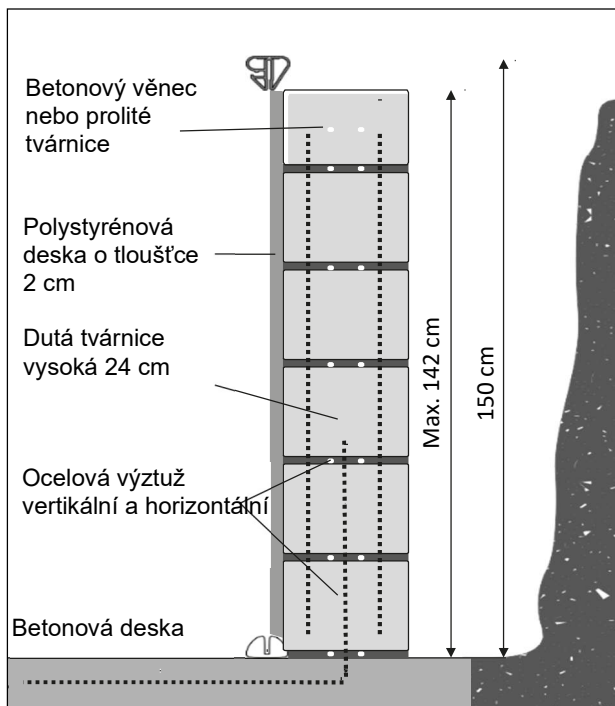
Předem nakreslete obrys bazénu na zem. Polokruhy zaoblení můžete vyznačit nejlépe pomocí šňůry omotané kolem hřebíku umístěného ve středu průměru. Linie vyznačte pomocí zednické tužky nebo křídly, viz obr. 8 a obr. 9. Rozměry bazénu, včetně poloměru, naleznete na obr. 2 na straně 6.



Obr. 8



Obr. 9



Obr. 6

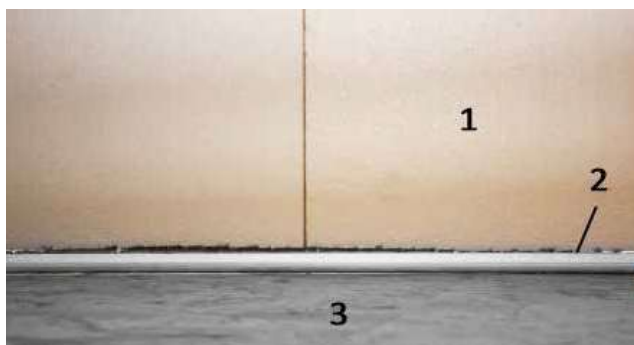
! Přebkontrolujte vzdálenosti opěrných zdí a jejich svislost ještě před zatuhnutím betonu a odstraňte případné nedostatky. Po zatuhnutí betonu bude již náprava obtížná.

! Pozor: Dodržujte dobu tuhnutí betonu (obvykle 28 dní). Kratší doby tvrdnutí si může vzít na zodpovědnost pouze odborník ve stavebnictví.

2.3.5 Lepení polystyrénu

Vhodným lepidlem na polystyrén se na vnitřní straně opěrných zdí připevní 20 mm silné polystyrénové desky.

i Nad základovou deskou se musí ponechat 25 mm pro základové lišty (viz obr. 7).



Obr. 7

- 1 Polystyrénová deska
- 2 Základová lišta
- 3 Základová deska

3.1.2 Montáž základových lišt

Pomocí spojovacích kolíků spojte rovné dílčí kusy základových lišt (šířka cca 20 mm). Přímé části základové bílé lišty umístěte přímo před zeď do mezery pod polystyrén a vycentrujte lišty proti délce zdi. Zeď je nepatrně delší.

Spojovacími kolíky spojte zahnuté dílčí kusy základové lišty a doplňte jimi zaoblená místa na čelních stranách. Postupujte podle vyznačeného půdorysu. Přebkontrolujte přesně rozměry a symetrii.



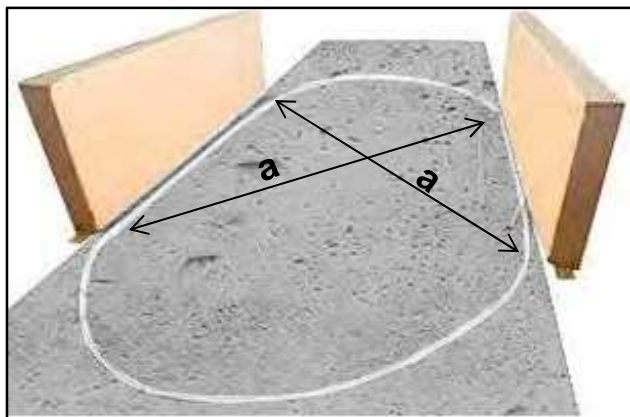
Obr. 10



Obr. 11



Profesionální tip pro symetrické umístění rovných lišt: Změřte uhlopříčně koncové body lišt (křížem proti sobě). Symetricky položené lišty mají tento rozměr stejný. Viz rozměr *a* na obr. 12.



Obr. 12



Profesionální tip pro zkrácení základových lišt: Nejprve všechny lišty spojte a vyrovnejte podle půdorysu. Případné přesahy zkraťte až při postavení ocelové stěny, protože teprve tehdy jsou rozdíly v rozměrech přesně patrné a lze je upravit. Viz část 3.1.5.

3.1.3 Montáž ocelové stěny

Chcete-li se dostat do bazénu, potřebujete pro další montážní proces stavební žebřík.

Později při montáži fólie je však třeba dát pozor na to, aby tento stavební žebřík fólii nepoškodil.

Kromě toho před montáží bazénové stěny přeneste stočenou ocelovou stěnu dovnitř plochy bazénu.



POZOR! Ocelovou stěnu zajistěte před rozbalením pomocí pásu viz obr. 13. Zabráníte tak samovolnému rozvinutí, které může způsobit poranění. Při rozbalování, odvíjení a montáži ocelové stěny používejte vždy rukavice jinak hrozí nebezpečí poranění!

Se svými pomocníky umístěte ocelovou stěnu na místo, odkud se bude odvíjet stěna. Stěnu umístěte na silný karton nebo desku, aby se ocelová stěna při odvíjení lépe tahala (viz obr. 14). Ocelovou stěnu byste při odvíjení v žádném případě neměli tahat přes betonový základ, protože by se tím mohla poškodit. Pokud při manipulaci dojde k drobnému poškrábání

stěny bazénu, ošetřete tyto místa antikorozním nátěrem nebo plastovou barvou.



Obr. 13



Obr. 14



Ocelová stěna se v závodě roluje vždy směrem dovnitř, takže u srolované ocelové stěny je vidět její vnější strana. Odvíjte tedy ocelovou stěnu ve stejném směru, jak je srolována.

Výřez pro skimmer se obvykle nalézá na konci odvíjející se ocelové stěny (cca 1-2 m od konce); v případě několika balení ocelové stěny je na krabicích uvedeno, o jakou část ocelové stěny a s jakými výřezy pro vestavné díly se jedná.

Ocelovou stěnu odvíjte a zasouvejte ji do základových lišt (viz obr. 15-16). Výřez skimmeru musí být umístěn na požadovaném místě (co nejbližší k filtračnímu zařízení).



Obr. 15



Obr. 16



Důležitý tip: Aby ocelová stěna provizorně držela, mohou se při montáži nasadit některé kusy vrchní lišty (viz obr. 17) a stěnu na podélných stranách přechodně zafixovat k opěrným zdem pomocí šroubových svorek (viz obr. 18).



Obr. 17



Obr. 18

3.1.4 Úprava základových lišt a spojení konců stěny zásuvným profilem

Mezera mezi konci ocelové stěny by měla činit cca 5 mm, aby zásuvný profil mohl spojit oba konce ocelové stěny. To je třeba zohlednit při úpravě/zkrácení základové lišty.



Pokud se stěna skládá ze dvou kusů, příslušná mezera se musí vytvořit 2x.

3.1.5 Zkrácení základové lišty

Ocelovou stěnu roztáhněte a změřte případný přesah základové lišty. Poté ocelovou stěnu ze základových lišt opět asi 50 cm povytáhněte a základovou lištu příslušně zkraťte (dbejte na to, aby mezi konci ocelové stěny zůstala 5 mm mezera pro každý zásuvný profil (viz obr. 19-20).



Důležitý tip: Zkracuje se vždy lišta v obloukové části. Pokud se zkracuje o více než 5 cm, pak kvůli symetrii oblouků se doporučuje zkrátit 2 lišty, v každém oblouku jedna, o polovinu celkového přesahu.



Obr. 19



Obr. 20

3.1.6 Spojení konců stěny bazénu

Nasuňte zásuvný profil na oba konce bazénové stěny (viz obr. 21-23). Nasunutí profilu usnadní použití gumového kladiva. Pokud je již při dodávce bazénu lišta nasunutá na hraně bazénové stěny, nejprve ji sundejte a následně spojte konce stěny.



Obr. 21



Obr. 22



Obr. 23

Na ochranu vnitřní bazénové fólie před poškozením by měl být zásuvný profil uvnitř přelepen lepicí páskou, která nepoškodí PVC (viz obr. 24).



Doporučujeme použít průhlednou lepicí pásku s vyztužením skelným vláknem.



Při nesprávném nasunutí a násilném natloukání zásuvného profilu může dojít k poškození ocelové stěny a k ohrožení stability bazénu.



Obr. 24



Pozor: Zkontrolujte, zda je bazén postaven zcela vodorovně a spoje stěny na sebe navazují. Při výškovém rozdílu větším než 15 mm zjistěte příčinu a problém odstraňte, jinak přestává platit záruka výrobce.

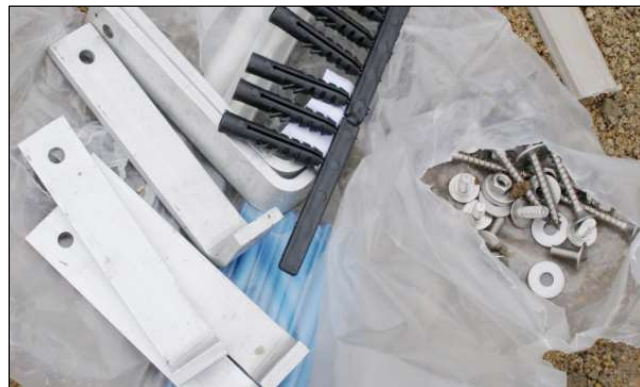
3.1.7. Připevnění ocelové stěny k opěrné zdi

Následující výklad předpokládá, že výška opěrných zdí odpovídá popisu na straně 7. V oblasti opěrných zdí musíte ocelovou stěnu připevnit šrouby na hraně opěrné zdi (cca 140 cm od země). Připevnění musí být provedeno ve vodorovné linii. K tomuto účelu použijte šrouby, hmoždinky a kovové L úhelníky, které jsou součástí dodávky (viz obr. 21).

V ocelové stěně vyvrtejte pomocí vrtáku Ø 5,2 - 5,5 mm příslušné otvory viz obr. 26; první a poslední otvory by měly kopírovat začátek a konec rovných lišt. Vzdálenost mezi otvory by měla být cca 80 cm. Jejich hrany obruste a natřete antikorozním nátěrem. Do horní části opěrné zdi vyvrtejte díry a vložte hmoždinky. Následně přimontujte kovové úhelníky (obr. 27), čímž dojde k upevnění ocelové stěny k opěrné zdi. Na ochranu vnitřní bazénové fólie zakryjte hlavy šroubů lepicí páskou, která nepoškodí PVC.



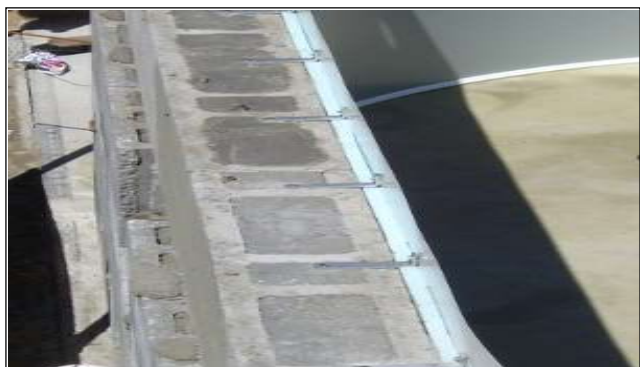
Doporučujeme použít průhlednou lepicí pásku s vyztužením skelným vláknem.



Obr. 21



Obr. 26



Obr. 27

3.1.8 Pokládání ochranné bazénové podložky

Poznámka: Bazénová podložka není součástí balení bazénu. Aktuální nabídku vhodných typů bazénových podložek naleznete na našich prodejních nebo webových stránkách www.mountfield.cz.

Na ochranu vnitřní bazénové fólie před přímým stykem s podkladem a případně obsaženými materiály, které mohou poškodit PVC, doporučujeme použít ochrannou bazénovou podložku.

Ochranná bazénová podložka však může pouze chránit, nemůže ale kompenzovat jakékoli nerovnosti.

Před pokládkou podložky musí být podklad důkladně vyčištěn. Případné záhyby a přeložená místa v podložce, jež mohou vzniknout při transportu a skladování, se po čase tlakem vody vyhladí samy.

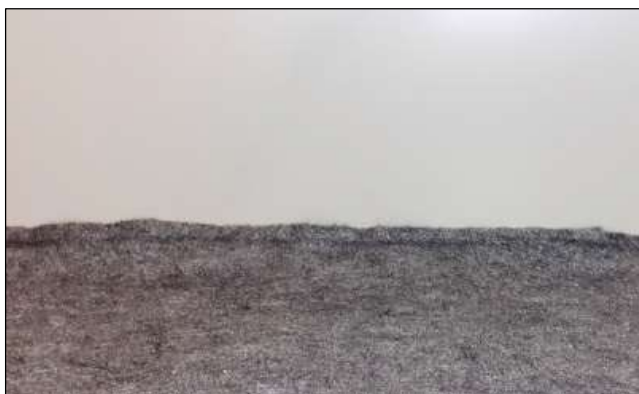


Obr. 28

! Pokud to vzhledem k povětrnostním podmínkám nebo z jiných důvodů není možné dokončit instalaci bazénu, doporučuje se podložku zatím nepoužít, a stěnu bazénu dostatečně mechanicky zajistit proti působení větru.

Obvod podložky ořízněte (zastříhnete) tak, aby její okraj zasahoval do stěny bazénu ne více než 2 cm nad spodní lištu. Podložku následně přilepte ke stěně lepicí páskou, která nepoškodí PVC (viz obr. 29-31).

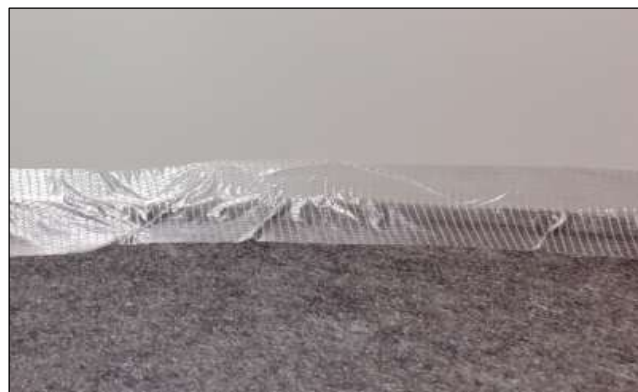
👍 Doporučujeme použít průhlednou lepicí pásku s vyztužením skelným vláknem.



Obr. 29



Obr. 30



Obr. 31

i Když je podložka nainstalovaná, mělo by se do vnitřní části bazénu vstupovat pouze v čisté obuvi nebo v ponožkách. Navíc by se měl celý vnitřní prostor bazénu znovu vyčistit např. vyluxovat.

3.2 Zavěšení vnitřní bazénové fólie a montáž vrchní lišty

3.2.1 Instalace bazénové fólie

i Před zahájením instalace fólie doporučujeme řezné hrany vyseknutých otvorů ve stěně bazénu obrousit a ošetřit antikorozním přípravkem nebo plastovou barvou (viz obr. 32).



Obr. 32

! Montáž vnitřní bazénové fólie provádějte při teplotách mezi +15 až +25°C, nikoli při silném slunečním záření! Na bazénovou fólii již vstupujte pouze bosí nebo ve vhodné obuvi.

Pokud je teplota příliš vysoká: Fólie je měkká, elastická, příliš velká. Teplota příliš nízká: Fólie je tvrdá, neelastická, příliš malá (velikostní rozdíly dosahují v Ø až 50 cm!).

Nyní položte bazénovou fólii doprostřed a rozprostřete je tak, aby vnější podlahové švy byly od ocelové stěny stejně daleko, poněvadž je fólie vždy o něco menší než bazén samotný.

Dbejte na to, aby se kolmý svar nenalézal v oblasti skimmeru nebo vratných trysek, protože jinak nebude zaručena těsnost.



Obr. 33



Obr. 34

Vnitřní bazénová fólie má navařený závěsný profil, tzv. závěsnou lemovku. Okraj fólie s navařeným závěsným profilem nasuňte přes hranu ocelové stěny a zafixujte fólii několika díly vrchní lišty. Vrchní lištu kompletně namontujte až po rovnoměrném vyrovnání svarů fólie.



Obr. 35



Obr. 36

3.2.2 Nasazení vrchní lišty (obecně)

Vrchní lišty nasadíte na stěnu bazénu a spojte pomocí spojovacích kolíků. Při nasazování lišt si můžete pomoci úderem dlaní nebo gumovým kladivem. Část vrchní lišty v případě potřeby zkraťte (viz obr. 36-40). V případě potřeby zkracuje lišty pouze v obloukové části. Pokud zkracujete lišty o více než 5 cm, zkraťte protilehlé lišty o polovinu potřebné délky, aby byl zachován tvar bazénu.



Profesionální tip: Při plnění bazénu může dojít k tomu, že v důsledku roztažení ocelové stěny vznikne na té či oné styčné straně některého segmentu vrchní lišty větší spára. Po dokončení bazénu použijte krytky k tomu, abyste taková místa zakryli.



Obr. 37



Obr. 38



Obr. 39

3.2.3 Vyhlazení záhybů vnitřní fólie

Po konečné montáži vrchní lišty lze provést korekci zbývajících záhybů na dně tím, že se bazén naplní vodou do cca 2-3 cm a záhyby se posouvají směrem ven. Vyskytnou-li se na stěnové části příčné záhyby, lze je u částečně fixované vrchní lišty vyrovnat posunutím.



Obr. 40



Obr. 41

Pro vyhlazení bazénové fólie posouvajte záhyby od země směrem ven ke stěně bazénu. Především dbejte na to, aby svár fólie ležel mezi dnem a stěnou přesně v rohu dna/stěny bazénu. Fólie by měla mít před naplněním bazénu všude stejnou vzdálenost svarů od okraje bazénu a pokud možno už nemít žádné záhyby. Vnitřní bazénová fólie je vyrobena tak, aby byla o něco menší, než je rozměr bazénu, aby bylo zohledněno roztažení v důsledku působení teploty a tlaku vody.

Pokud nelze vyrovnat záhyby na stěně:

Počkejte na hladinu vody 20-30 cm, pokud problém přetrvává, vrchní lištu zčásti sejměte (krok za krokem, nikdy ne úplně!) a bazénovou fólii přesuňte stranou, abyste záhyby zredukovali nebo je co nejvíce odstranili. V tomto případě musí být vnitřní bazénové fólie vždy dostatečně zajištěna vrchní lištou, aby se zabránilo sklouznutí fólie do bazénu. Pokud by to všechno nevedlo ke kýženému úspěchu a záhyby by vykazovaly nepřipustnou velikost, pak zbývá pouze zahájit zcela nový pokus instalace fólie.

3.3 Montáž vestavných dílů

i Před zahájením montáže vestavěných dílů jako je vratná tryska a skimmer (sběrač povrchových nečistot) napusťte do bazénu cca 20-30 cm vody, tím zajistíte zatížení a vypnutí fólie.

Při instalaci vestavných dílů dejte pozor, aby hladina vody dosahovala max. úrovně příslušných otvorů.

3.3.1 Vratná tryska

Poznámka: Vratná tryska není součástí balení bazénu a dodává se jako součást skimmeru (sběrače povrchových nečistot) nebo jako samostatné příslušenství.

Při instalaci vratné trysky postupujte vždy podle příslušného návodu.

U našich bazénů Ibiza Family je zpravidla použita 1 vratná tryska, která je umístěna vedle skimmeru.

Veškeré řezné hrany na stěně bazénu ošetřete antikorozním prostředkem (viz obr. 42), například plastovou barvou.



Obr. 42

Když jsou všechny horní lišty nasazené a bazénová fólie vyrovnaná, vyřízněte ve fólii otvor pro vratnou trysku (vyříznutá část by měla být o 5-10 mm menší než otvor v ocelové stěně).

Umístěte těsnění mezi fólií a ocelovou stěnu a vsuňte trysku s druhým těsněním skrz otvor tak, aby před fólií bylo těsnění. Potom utáhněte trysku pojistnou maticí na vnější straně bazénu.



Obr. 43

3.3.2 Skimmer (sběrač povrchových nečistot)

Poznámka: Skimmer není součástí balení bazénu a dodává se jako samostatné příslušenství.

Před zahájením montáže Skimmeru doporučujeme řezné hrany obrousit a ošetřit antikorozním přípravkem nebo plastovou barvou (viz obr. 44).

Umístěte dvojité těsnění na otvor v ocelové stěně. Propíchněte otvory pro šrouby a pak křížem přišroubujte přírubu. Pro tyto účely jsou v balení šrouby na obr. 45.



Obr. 44



Obr. 45

Umístěte dvojité těsnění do otvoru v ocelové stěně, držte těleso skimmeru z vnějšku, propíchněte otvory pro šrouby na vnitřní straně (viz obr. 46) a příčně přišroubujte přírubu (viz obr. 47).



Obr. 46



Obr. 47

Nyní vyřízněte otvor pro skimmer (viz obr. 48), vložte do skimmeru vnitřní klapku a košík skimmeru (viz obr. 49).



Obr. 48



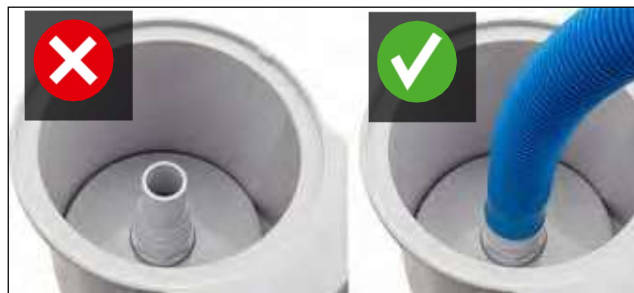
Obr. 49

K namontovanému sběrači připojte filtrační jednotku podle příslušného návodu.

Košík skimmeru:

Košík skimmeru se musí během provozu pravidelně zbavovat nečistot a listů, aby bylo zaručeno bezvadné fungování filtračního zařízení. Proto - a také pro vysávání dna - je důležité, aby byl poklop skimmeru snadno přístupný. Je třeba dát pozor na to, aby byl košík skimmeru dobře usazen, aby se nezvedal a neblokoval tak klapku skimmeru, a tím pádem průtok vody (viz obr. 49).

Vysávací desku skimmeru (sběrače povrchových nečistot) použijte pouze ve spojení s hadicí vysavače bazénu, ne během normálního provozu filtru! (viz obr. 50.)



Obr. 50

3.4 Obsyp suchým betonem

U oválných bazénů stačí obsyp na čelních stranách, resp. v zaoblených částech bazénu. Za opěrnými zdmi není obsyp hubeným betonem nutný. Po dokončení instalace naplňte postavený bazén vodou. **U oválných bazénů je nutno plnit je vodou postupně spolu s vnější výplní (viz obr. 51).**

Před obsypáním betonem umístěte v zaoblených částech do země stavební fólii a polystyrénové desky (15 - 25 mm silné) na ochranu vnější strany ocelové stěny.

Bazénovou stěnu obsypte v několika vrstvách (každá o výšce max. 50 cm) zavlhkým hubeným betonem C8/10 (nebo ve směšovací poměru cca 1 : 10 v závislosti na zrnitosti šterku), případně obezděte.

Spodní vrstva by měla být v každém případě před nanesením další vrstvy vytvrdla. Pomocí bednicích panelů apod. lze příslušné vrstvy betonu bočně ohraničit. Po vytvrdnutí se bednicí panely umístí nahoru, aby se rozměrově přizpůsobila další vrstva. Současně s obsypáváním zaoblených čel oválného bazénu betonem je nutno dosypávat a hutnit zeminu za opěrné zdi, čímž se pomůže zděné konstrukci absorbovat tlak vody.

Beton nesmí být příliš mokvý a nesmí se jím třást ani se nesmí pěchovat.

U přirozené půdy (např. kohezivní jíly) musí být síla betonu alespoň 15 cm.

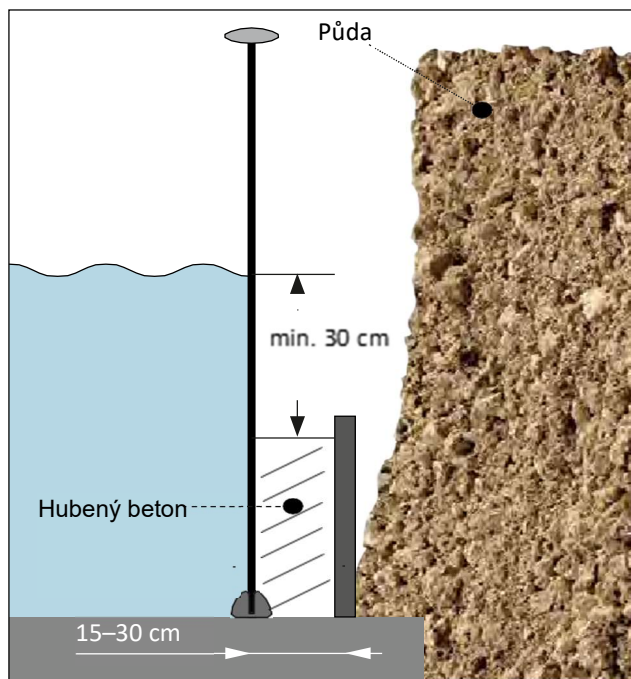
U kalibrovaných zemin doporučujeme sílu betonu cca 30 cm.



Profesionální tip: Alternativně k obsypání betonem je možno zaoblené části bazénu obezdít cihlami a následně vnější prostor zasypat zeminou a zhutnit.



Při obsypu betonem musí být hladina vody vždy nejméně o 30 cm vyšší než vnější betonová výplň, aby absorbovala vnější tlak.



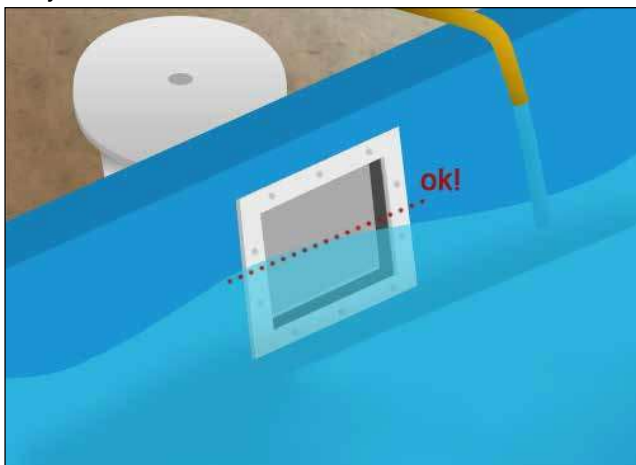
Obr. 51

Při obsypu bazénu betonem se ujišťujte, že vlivem tlaku betonu nedochází k deformaci stěny bazénu. Rovněž je třeba se vyvarovat jakéhokoliv poškození ocelové stěny, protože to může vést k pozdější korozi ocelové stěny a zrušení záruky výrobce. Při výskytu škrábanců a podobných poškození na ocelové stěně je nutné je ihned ošetřit antikoročním nátěrem.

3.5 Ostatní

3.5.1 Hladina vody a klapka skimmeru

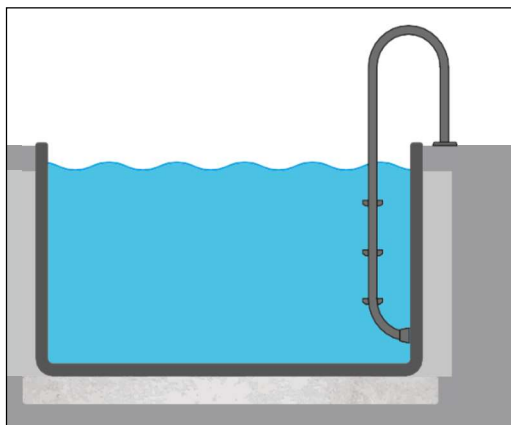
Hladina vody v bazénu musí být nastavena podle otvoru skimmeru. Optimální je střed až 2/3 otvoru skimmeru (viz obr. 52). V každém případě se musí zabránit příliš nízké hladině vody, protože to může způsobit poškození čerpadla filtrační jednotky. Také musí být vždy zaručen volný pohyb klapky skimmeru a správné usazení košíku skimmeru, jinak se může stát, že nebude docházet k dostatečnému průtoku vody.



Obr. 52

3.5.2 Vstup do bazénu

Každý bazén vyžaduje vhodnou možnost vstupu, kterou poskytují bazénové schůdky. Při instalaci bazénových schůdků postupujte vždy podle příslušného návodu.



Obr. 53



Bazénové schůdky doporučujeme instalovat uprostřed obloukové části, čímž v budoucnu zajistíte možnost instalace krabicového zastřešení Comfort (viz obr. 54).



Obr. 54

NALEPTE SAMOLEPKU S VAROVÁNÍM

V blízkosti místa, kde budete do bazénu vstupovat nebo vystupovat, nalepte samolepku s varováním. Je nutno si uvědomit, že bazén není tak hluboký, aby se do něj mohlo bezpečně skákat; hrozí riziko poranění.



Důležité: Předtím, než kdokoli bude používat váš bazén, musí si přečíst a řídit se Bezpečnostními pravidly, která jsou obsažena v části 4 v návodu na použití bazénu označeného písmenem A.

Přejeme vám mnoho radosti s vaším bazénem!

Mountfield

Mountfield a.s., Mirošovická 697, CZ-25164 Mnichovice, www.mountfield.cz

Zákaznická linka: tel.: +420 327 777 111 (po-pá 9-18h, so-ne 9-17h), e-mail: info@mountfield.cz