

TECHNICKÁ SPECIFIKACE POPTÁVKY REKONSTRUKCE

ČÁSTI SPECIFIKACE:

- 1) Popis poptávaných prací rekonstrukce
- 2) Časový plán realizace
- 3) Podlaha ze stropních POT nosníků a MIAKO vložek
- 4) Vyzdění příčky materiálem PORFIX
- 5) Sanační omítka a štuk
- 6) Opce pro další část rekonstrukce

Michal Humpolák
ul. Žitavská
464 01, Frýdlant

Tel: +420 731 415 793

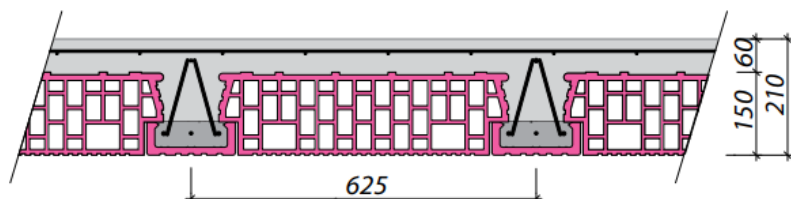
Email: michal.humpolak@gmail.com

Rev. 0

3. Podlaha ze stropních POT nosníků a MIAKO vložek

Podlaha bude realizována ze samonosné stropní konstrukce MIAKO od výrobce HELUZ.

Tloušťka stropu včetně nadbetonávky bude 210mm – viz přiložený obrázek řezu.

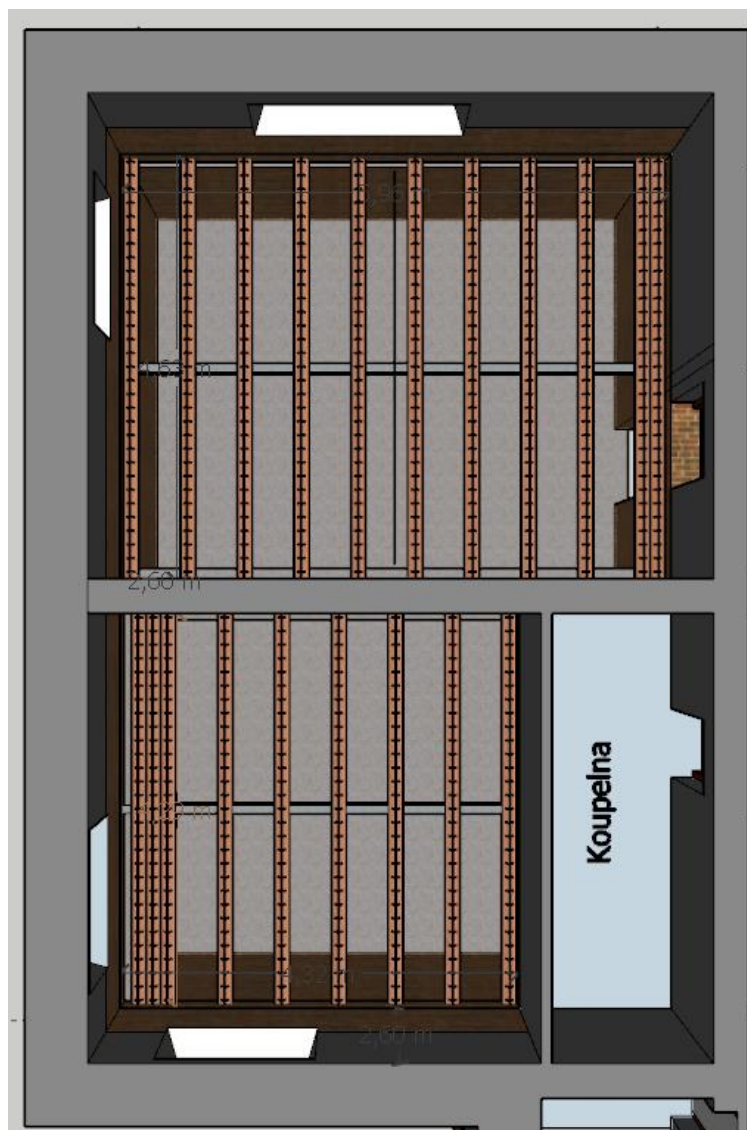


Obr. 2 – řez stropní konstrukcí

Pro uložení POT nosníků bude nutné připravit betonové lože. Pravděpodobně bude nutné vysekat jednotlivé kapsy pro konce nosníků ve zdi, aby přesah nosníku ve zdi byl na každé straně nosníku minimálně 125mm

Uprostřed bude stropní konstrukci podírat kolmo na POT nosníky ocelová traverza, která bude zasekána v obvodové zdi domu.

Montáž a usazení nosníků musí odpovídat technologickým pokynům výrobce stropní konstrukce. Dodavatelská firma musí zajistit materiál (podpěry) pro správné podepření stropní konstrukce během montáže a betonáže.

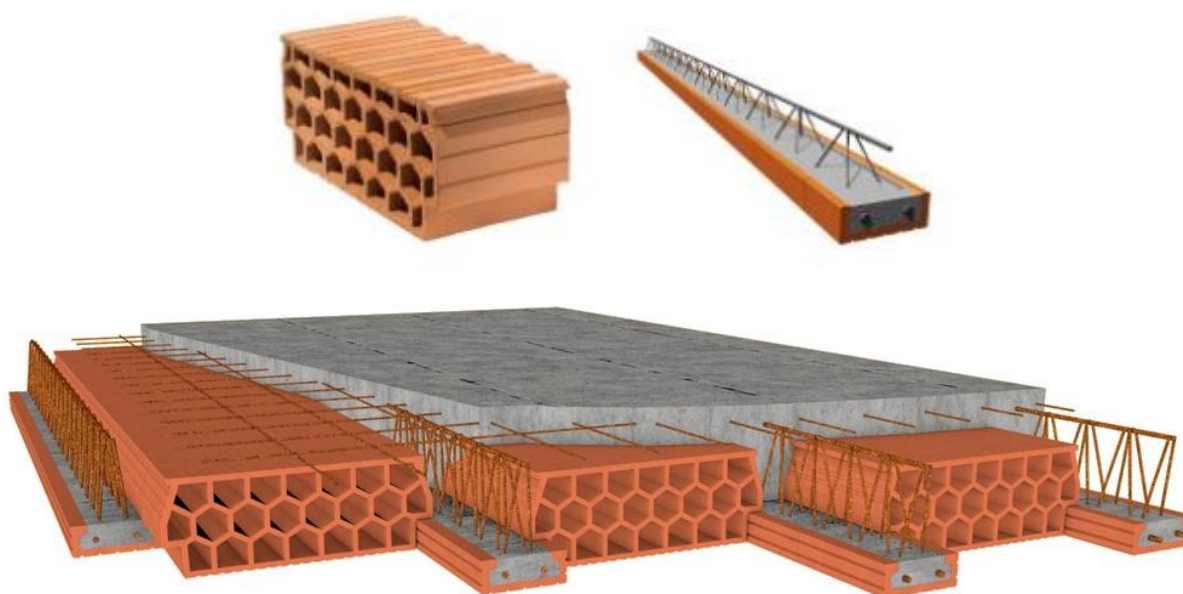


Obr. 3 – rozmístění stropních nosníků a podpůrných traverz

Tabulka spotřeby materiálu

tloušťka stropu	OVN	stropní vložky HELUZ MIAKO	spotřeba vložek HELUZ MIAKO (ks/m ² stropu)	výška nadbetonávky (mm)	spotřeba betonu (m ³ /m ² stropu)	tíha stropu po zmonolitnění (kN/m ²)
(mm)	(mm)					
210	625	15/62,5	6,4	60	0,078	3,22
230		19/62,5	6,4	40	0,066	2,97
250		19/62,5	6,4	60	0,086	3,47
270		23/62,5	6,4	40	0,074	3,39
290		23/62,5	6,4	60	0,094	3,89
210	500	15/50	8,0	60	0,082	3,36
230		19/50	8,0	40	0,071	3,15
250		19/50	8,0	60	0,091	3,65
270		23/50	8,0	40	0,080	3,60
290		23/50	8,0	60	0,100	4,10

Obr. 4 – tabulka s vyznačeným typem konstrukce stropu a spotřeby materiálu



Obr. 5 – použité konstrukční prvky a vizualizace stropní konstrukce

4. Vyzdění příčky materiálem PORFIX

Příčka z materiálu PORFIX bude umístěna v jedné ze rekonstruovaných místností. V příčce budou zadrženy zárubně pro 90cm dveře.

Tloušťka příčky, kde budou umístěny zárubně bude **15cm**.

Tloušťka příčky bez zárubně bude **10cm** z důvodu omezeného místa pro umístění nábytku.

Rozměry příčky (zelená barva) jsou uvedeny na následujícím obrázku.



Obr. 6 – vizualizace dělící přičky předsíně

5. Sanační omítka a štuk

Sanační omítku bude nutné naházet na cihlovou očištěnou zeď ve vrstvě 2-3cm na obvodové zdi domu do výšky 120cm. Celková plocha* činí přibližně **23m²** (19,2m x 1,2m) pro obě místnosti (pokoj 1 a pokoj 2)

Sanační štuk bude natažen po celé ploše zdi do výše 260cm.

Celková plocha* činí přibližně 55m² pro pokoj 1 a 33,6m² pro pokoj 2. Celkem tedy **83,6m²** pro obě místnosti.

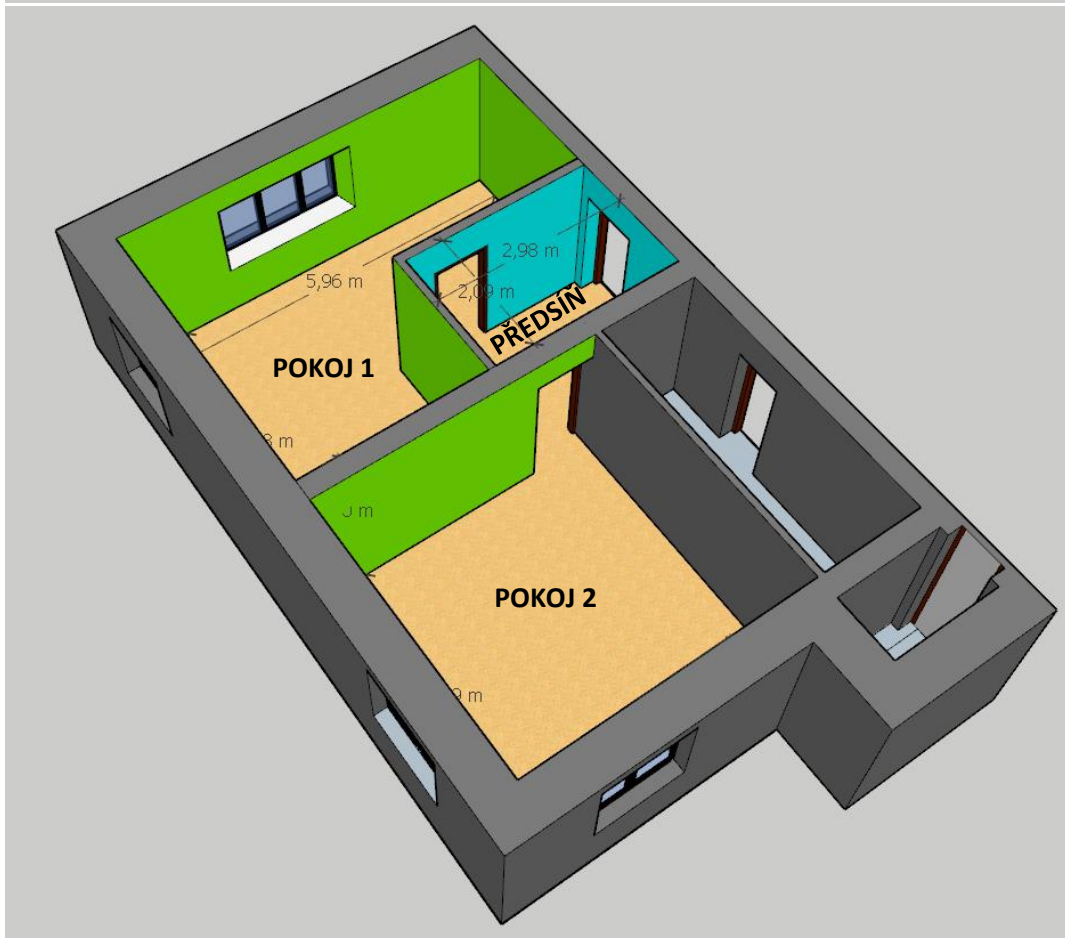
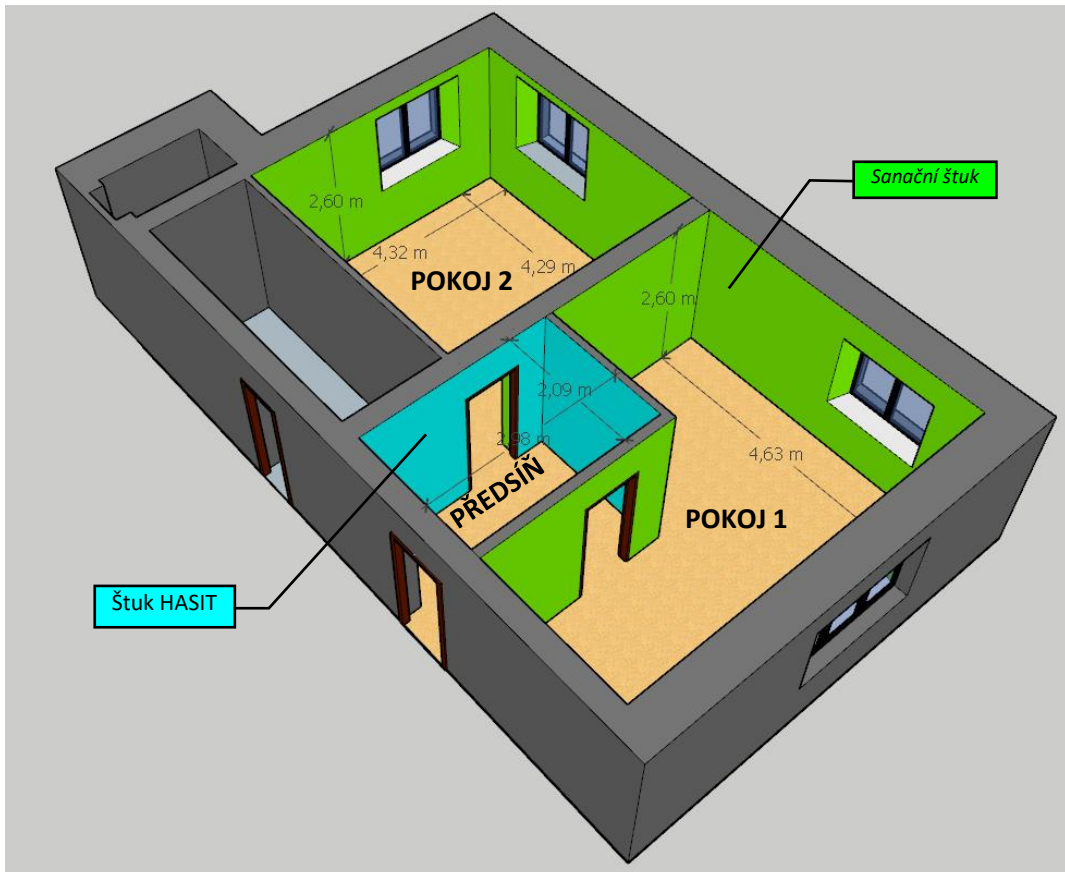
Standardní štuk HASIT bude natažen uvnitř nově vyzděné předsíně. Celková plocha zdi předsíně je přibližně **22m²**. **

**Do celkové plochy se nezapočítává plocha oken, dveří ani plocha špalet.*

*** Pouze plocha zdi a špalet bez volné plochy dveří a zárubní.*



Obr. 7 – Plocha sanační omítky [zeleně] – 23m².



Obrázek 8 & 9
 Plocha sanačního štuk (zeleně) – 83m².
 Plocha standardního štuk HASIT (modře) – 22m².